

屯門南延綫項目

社區聯絡小組 第16區段

第一次會議

2023年6月27日



屯門南延綫社區聯絡小組（第16區段） 第一次會議

議程

1. 簡介社區聯絡小組成員、職權範圍及會議規則
2. 項目及工程簡介
 - 屯門南延綫
 - 重置社區設施
 - 工程安排及臨時交通管理措施
 - 環境保護
3. 其他事項
 - 社區聯絡
4. 下次會議日期

成立社區聯絡小組的主要目的



- 加強持份者合作和參與
- 磋商項目建造工程相關事宜
- 協調社區人士對工程關注事項
- 發放工程資訊

* 會議按屯門南延綫工程的進展，按建造工程需要舉行會議

屯門南延綫社區聯絡小組（第16區段）成員*

- 會議由港鐵公司主持，並負責秘書的工作；
- 鄰近項目工地或可能受項目影響的屋苑、商場、學校、機構或團體等會各獲邀委派一名代表出任小組成員，並出席會議。

港鐵公司	屯門南延綫項目團隊
屋苑	瓏門 友愛邨 南浪海灣 海典軒 御海灣 龍門居 富健花園
學校	伊斯蘭學校
相關政府部門	路政署鐵路拓展處 屯門民政事務處 運輸署

*註：已回覆應邀擔任小組成員

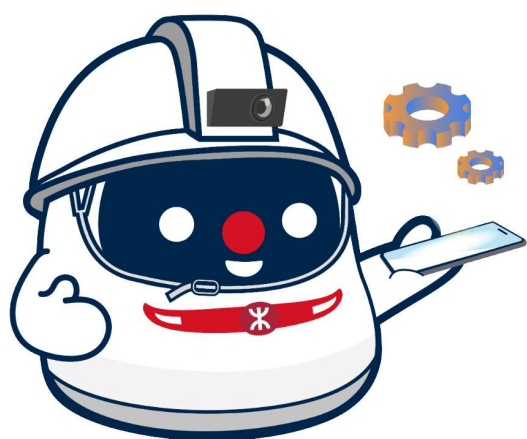
職權範圍

- 就項目建造工程，為有關社區持份者提供與港鐵公司直接溝通的渠道；
- 與小組成員分享項目的進展、施工計劃和最新資訊；及
- 磋商項目建造工程不同階段的施工及臨時交通管理措施等各項安排，並作出相應的協調

會議規則

為確保會議順利進行，請留意及遵守下列規則：

- 主辦單位會於會議期間在現場拍照、錄音或錄影，作記錄及相關用途。未經主辦單位批准，請勿在會場內拍照、錄音或錄影，以免干擾會議進行；
- 只有獲邀請的聯絡小組成員本人或受其委託的一位代表能於會上發問及發言，每位代表每次發言限時3分鐘。列席人士請保持安靜；
- 請勿攜帶大型物件、揚聲器及任何會對會議造成滋擾的物品或器材進入會議場地；
- 倘若主持人有理由相信可能會對會議造成滋擾，即可拒絕任何有關人士進入會場；
- 請按場地人員、護衛員或獲主持人授權的人士指示就座；
- 請將響鬧裝置關上或調校為靜音模式；
- 請勿喧嘩或呼叫口號；
- 請勿以任何形式展示任何標誌、標語或橫額（包括衣著和身上配飾）；
- 任何人必需遵從主持人為執行本會議規則而發出的指示；
- 任何人不遵守上述規則或對會議造成任何滋擾，將會被要求立即離開會議場地。



屯門南延綫



屯門南延綫走綫



註：新車站名稱為暫時名稱

屯門南延綫走綫



第16區站



- 地面車站
- 將設於屯門游泳池現址
- 兩個出入口
 - 近海皇路花園現址
 - 近「綠在屯門」現址



新站均以綠建環評金級為目標



第16區站外觀模擬圖。車站將配合未來物業發展

(註:由於設計工作仍在進行中,展示內容僅供參考,未來車站與設計可能會略有不同)

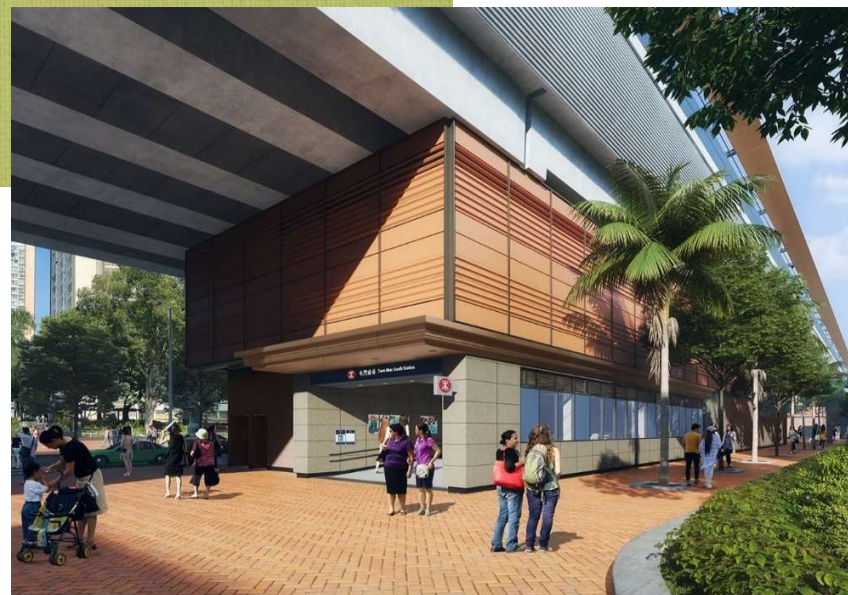
低碳環保設計

- 部分綠化
- 智能控制LED 照明系統

屯門南站



- 架空車站
- 將設於湖景路
- 3個出入口
 - 近湖景路花園
 - 近兆禧苑商場
 - 湖翠路近屯門碼頭



屯門南站外觀模擬圖

(註:由於設計工作仍在進行中,展示內容僅供參考,未來車站與設計可能會略有不同)

屯門南站

低碳環保設計

- 部分頂部綠化、自然採光、太陽能板、智能控制LED 照明系統
- 開放式車站設計，配合世界各地廣泛使用的「低轉速高風量」風扇，加強空氣流通



新站均以綠建環評金級為目標

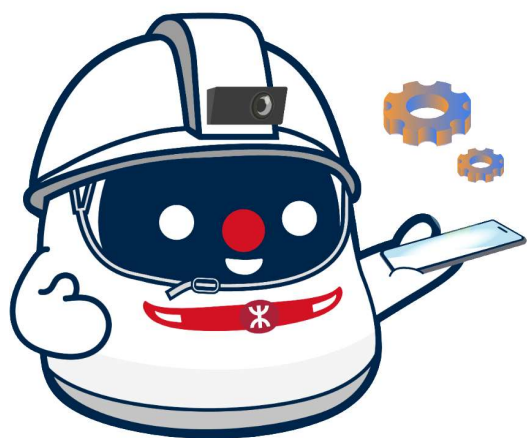


屯門南站採用纖巧設計，保持湖景路通風走廊特色



屯門南站月台層概念切面圖

(註:由於設計工作仍在進行中，展示內容僅供參考，未來車站與設計可能會略有不同)



重置社區設施



重置屯門游泳池

為配合第16區站及相關鐵路設施的建造，屯門游泳池將進行重置



重置屯門游泳池

- 設計更現代化，將融入可持續發展元素，與附近環境融合

各方面提升

- 室內暖水池
- 提升室內看台觀眾席容量：由現時700人增至約1,200人
- 加入更多無障礙設施，包括所有樓層均以升降機連接



重置屯門游泳池外觀模擬圖

(註：由於設計工作仍在進行中，展示內容僅供參考，未來泳池設計可能會有所不同)

進展

- 重置屯門游泳池的前期工程已於2023年2月起在屯門高爾夫球中心練習草坪展開

重置海皇路寵物公園



* 位置示意圖

- 面積與現有寵物公園相若
- 將設有圍欄分隔公園及其他範圍
- 計劃約於2024年年中優先開放部分重置寵物公園，以減少對使用者的影響
- 寵物公園餘下部分將於項目工程完成後才進行重置

重置「綠在屯門」回收環保站



* 位置示意圖



「綠在屯門」回收環保站現貌

預計2024年底完成重置

其他設施遷移



➤ 兆禧橋

- 重置的兆禧橋預計會配合政府的升降機加建工程完成後啟用



➤ 湖月橋

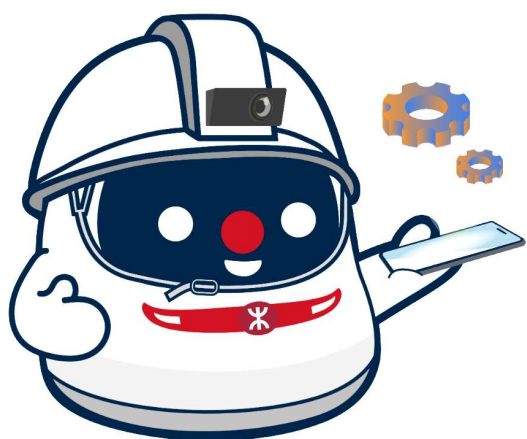
- 改建為地面行人過路設施



➤ 屯門碼頭公廁

- 工程期間會於原址附近設置臨時公廁
- 其後會於屯門海濱近屯門碼頭進行重置

工程安排及臨時交通管理措施



屯門南延綫項目進度

06-08. 2022

按《鐵路條例》批准方案、
環境影響評估報告獲批准



2023
(現階段)

進行主要工程合約的招標

持續聆聽社區意見



2023

展開建造工程

前期工程

土木及機電工程

測試及營運前準備



2030

完成建造工程

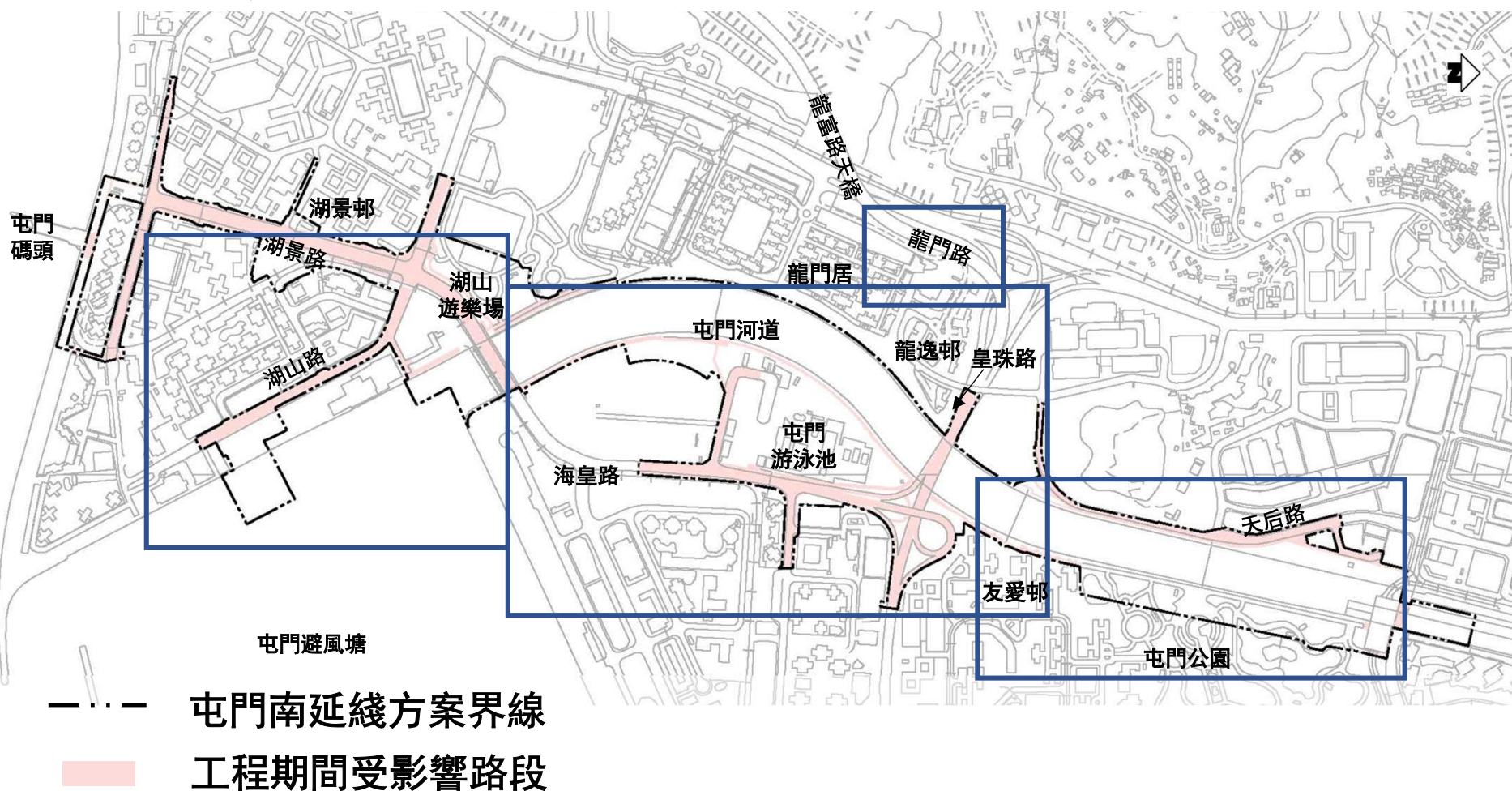
(圖表非按比例，僅作示意用途)



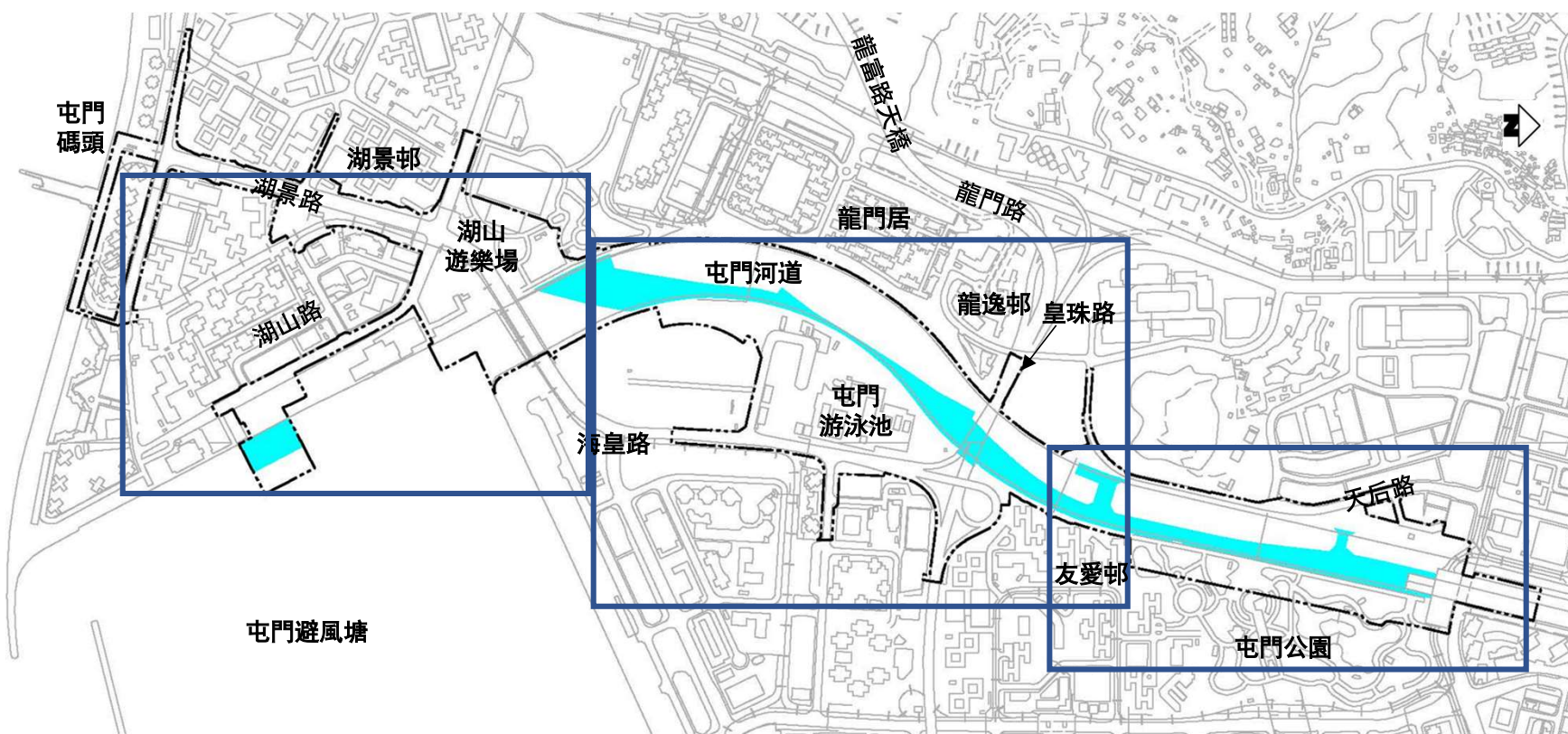
- 聆聽社區意見、分享未來工程安排及進展
- 與持份者保持聯絡

臨時交通管理措施

- 將按工程需要而分階段實施臨時交通管理措施及設立工地
- 港鐵公司正與相關政府部門就臨時交通管理措施的安排進行洽商，待獲得政府審批後實施，以確保符合政府標準、安全要求及減低對道路使用者的影響



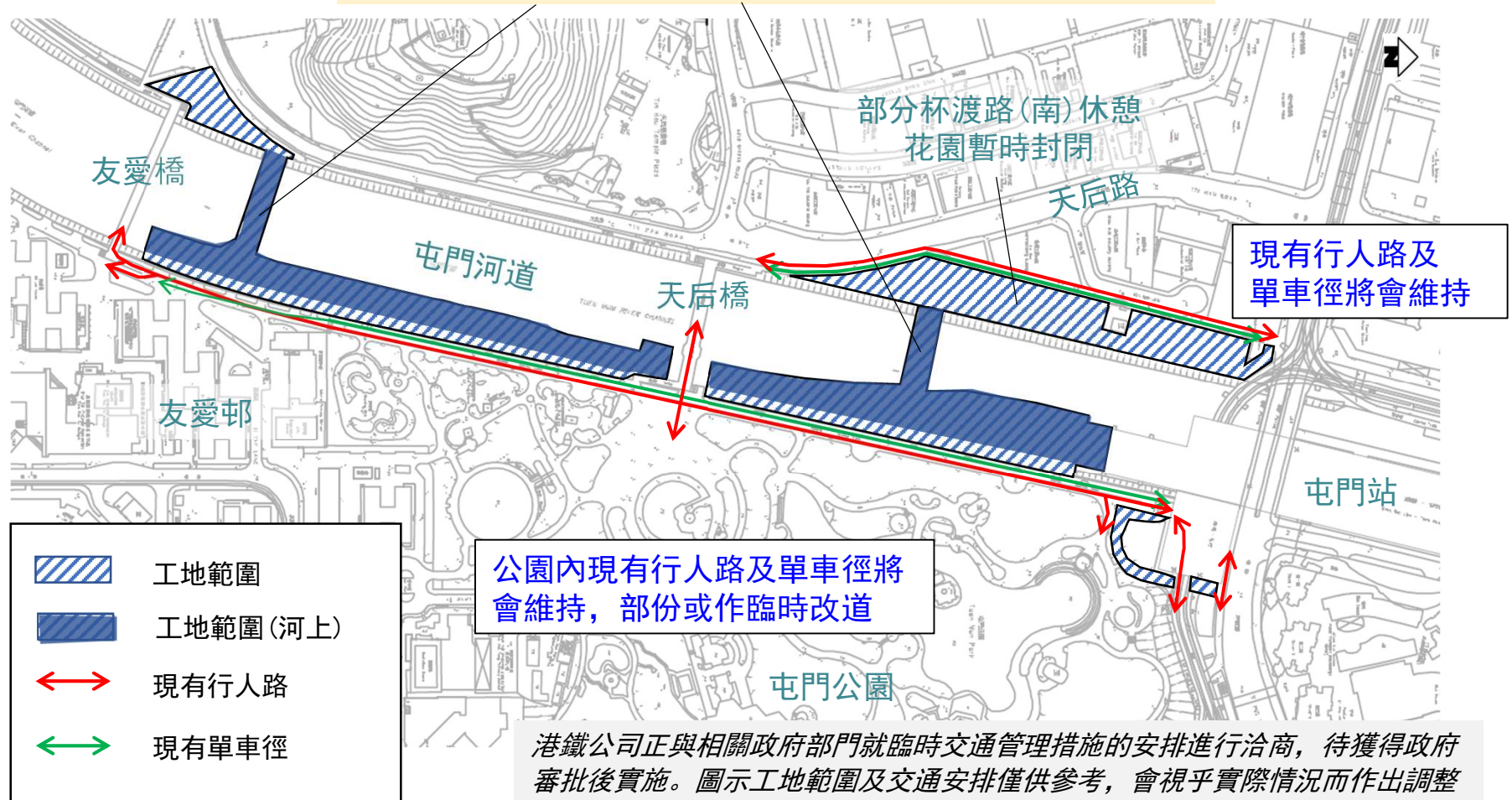
屯門河道及屯門避風塘工程範圍



- 屯門南延綫方案界線
- 屯門河道及屯門避風塘進行工程的範圍

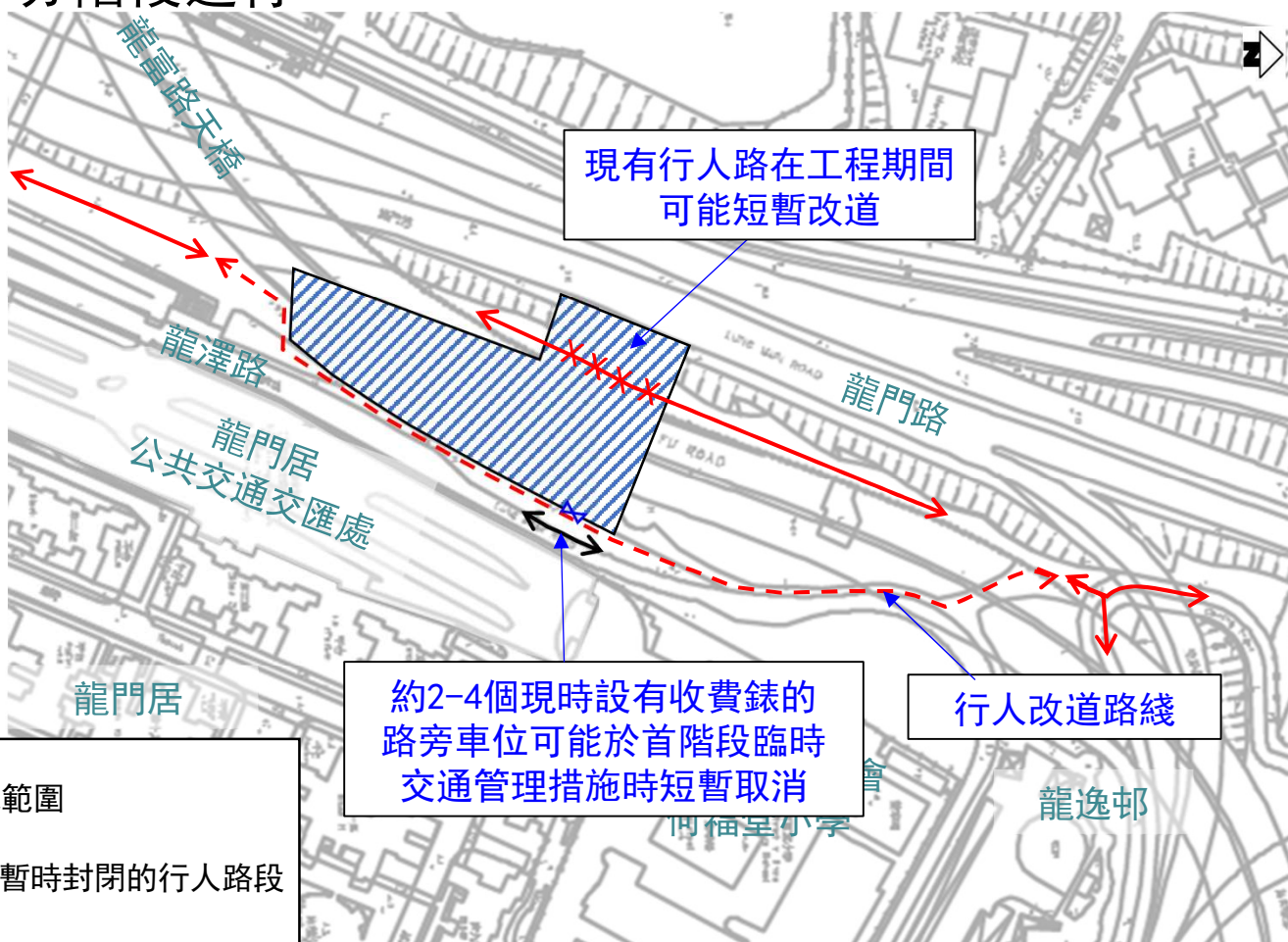
屯門公園及杯渡路（南）休憩公園附近 預計工程首年的臨時交通管理措施

為盡量減少使用屯門公園作為施工範圍，工程期間將興建兩條橫跨屯門河道的臨時施工通道以建造高架橋



龍澤路近龍富路橋底 - 重置「綠在屯門」回收環保站 預計工程首年的臨時交通管理措施

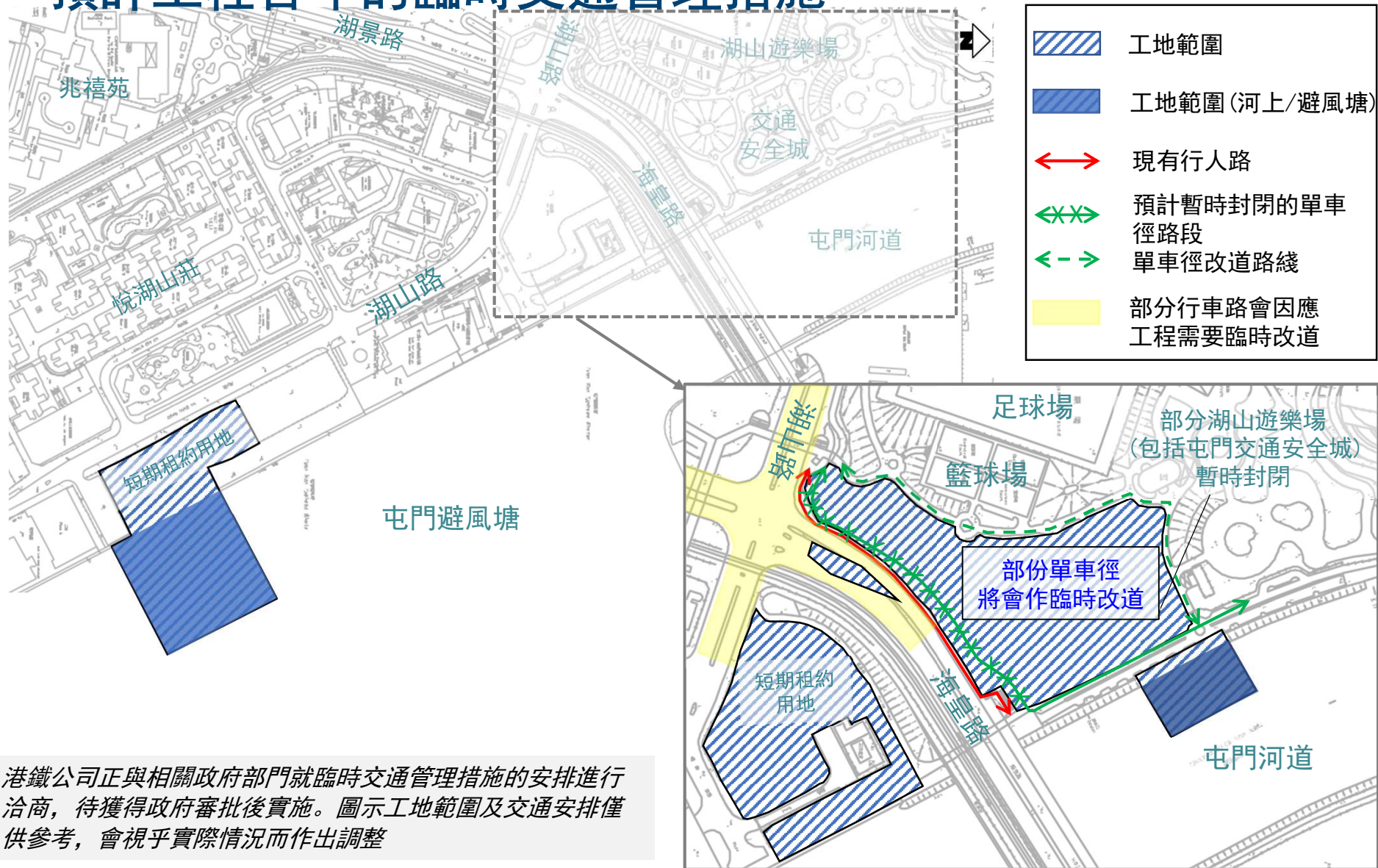
分階段進行



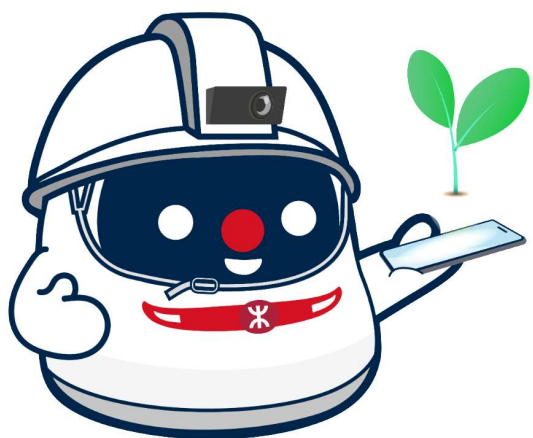
-  工地範圍
 -  預計暫時封閉的行人路段
 -  行人改道路綫
 -  現有行人路
- MTR Corporation

港鐵公司正與相關政府部門就臨時交通管理措施的安排進行洽商，待獲得政府審批後實施。圖示工地範圍及交通安排僅供參考，會視乎實際情況而作出調整

湖山路及湖山遊樂場（包括交通安全城） 預計工程首年的臨時交通管理措施

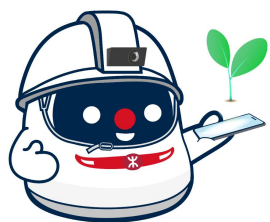


港鐵公司正與相關政府部門就臨時交通管理措施的安排進行洽商，待獲得政府審批後實施。圖示工地範圍及交通安排僅供參考，會視乎實際情況而作出調整



環境保護





發展與環保並重



興建臨時躉船起卸設施，配合以海路運送工程物料，從而提升施工效率，減少以工程車輛運送物料及實地施工對路面交通的負擔及對居民的影響



部分結構將以預製組件的方法建造，減少工程對附近社區可能構成的影響



環境影響評估報告獲批准，並已獲得環境許可証。預計建造工程及鐵路營運的噪音水平及空氣質素影響方面將符合相關的法定標準



工程期間，於走綫附近定期量度工程聲響水平及塵埃，確保符合相關的環保要求

工程期間常見的緩解措施

減少塵埃



清洗工程車輛輪胎及車身



定期灑水

減低工程聲響



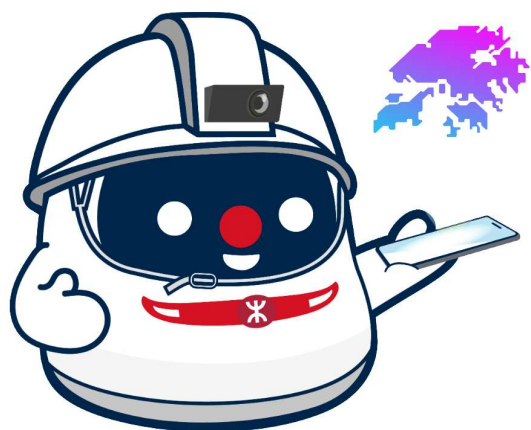
盡量採用聲響較小的建造方法及機械



設置臨時隔音布或屏障



以隔音物料包裹機械



社區聯絡



工程的資訊及溝通渠道



- 社區聯絡小組
- 學校聯絡小組

工程通告/單張

項目網站及刊物



港鐵工程熱綫：2993 3333



網上意見表



電郵：newprojects@mtr.com.hk

連繫社區



舉辦了超過20場講座
加深社區對項目的認識

舉辦及參與各種社區活動促進與持分者交流

謝謝

