

屯門南延綫項目

社區聯絡小組 第16區段

第二次會議

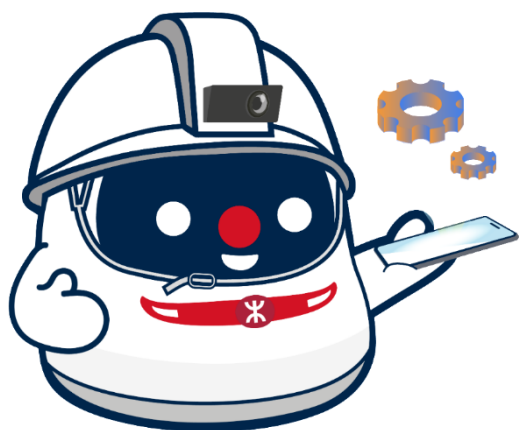
2023年11月15日



屯門南延綫社區聯絡小組（第16區段） 第二次會議

議程

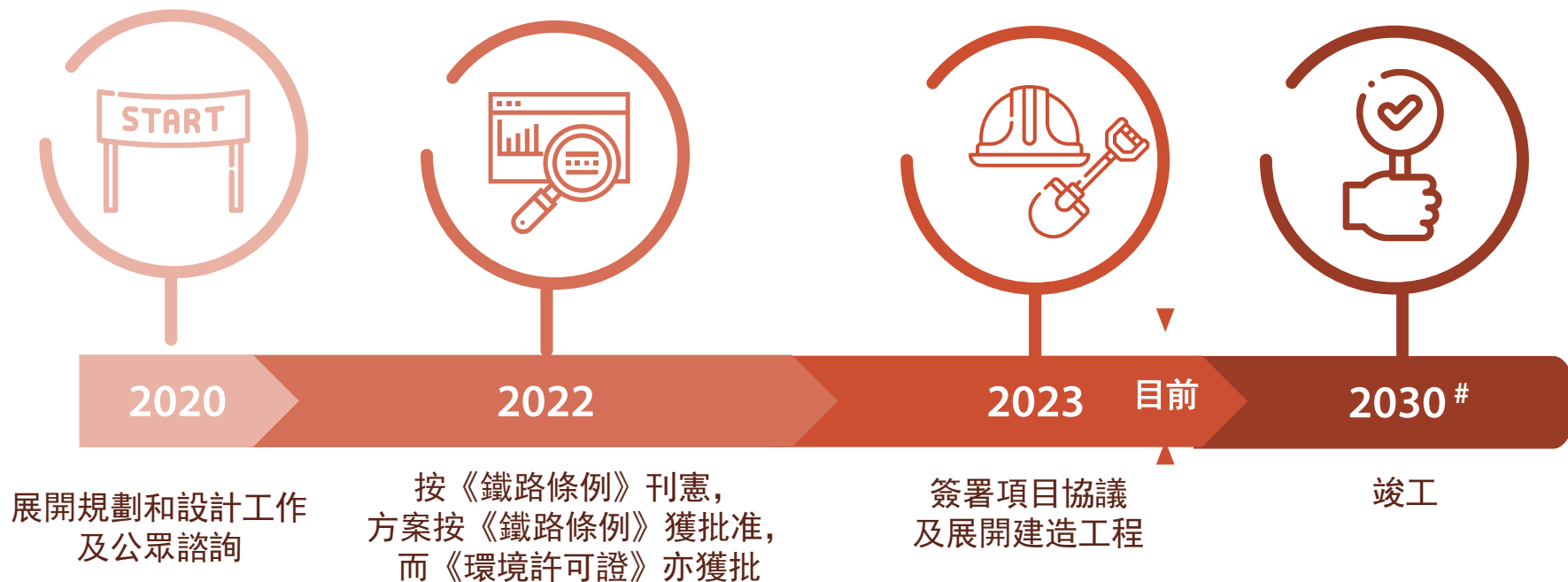
1. 通過第一次會議紀錄
2. 工程簡介
 - 項目進展
 - 工程安排簡介
 - 臨時交通管理措施
3. 其他事項
4. 下次會議日期



項目進展



項目進展



預計竣工日期



- 聆聽社區意見、分享未來工程安排及進展
 - 與持份者保持聯絡

車站特色 — 第16區站



- 將設於屯門游泳池現址，車站設計將保留屯門河畔特色
- 三層設計的地面車站，上層及中層分別是月台及車站大堂，車站出入口則設於中層及地面



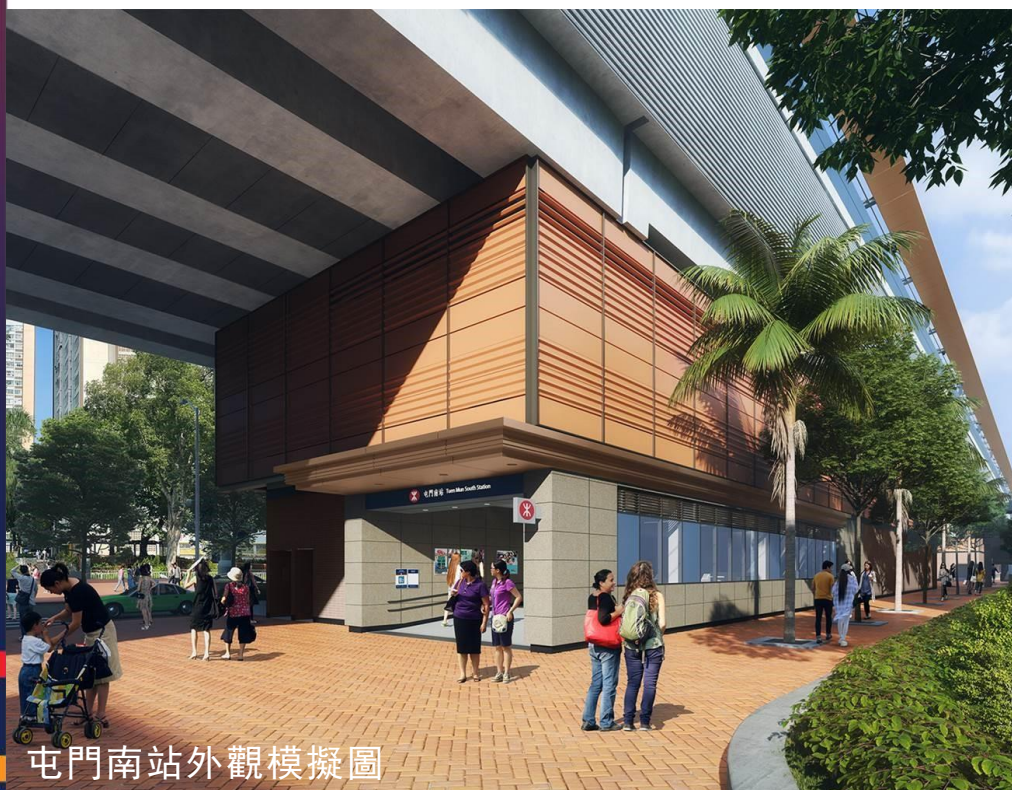
第16區站外觀模擬圖

各車站名稱僅為工作名稱。圖像只作概念展示用途，展示內容亦僅供參考，可能會有所變化。

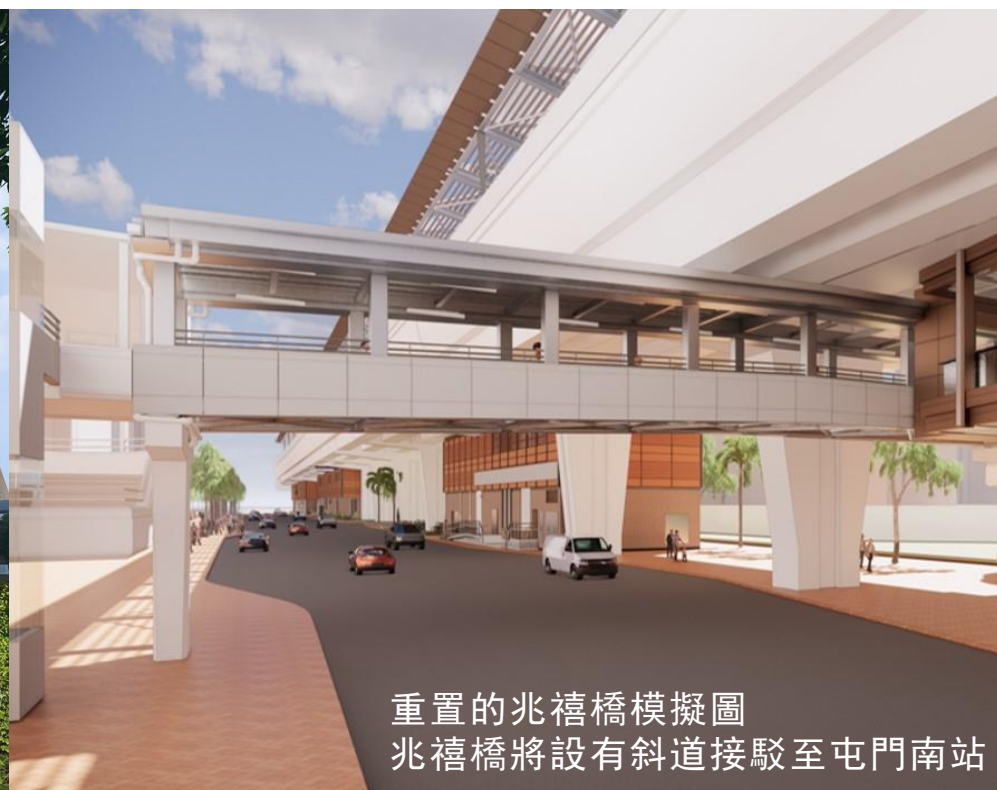
車站特色 — 屯門南站



- 將設於屯門碼頭附近的湖景路，毗鄰輕鐵，並連接海濱
- 架空車站，包括位於夾層的出入口及位於上層的大堂及月台



屯門南站外觀模擬圖



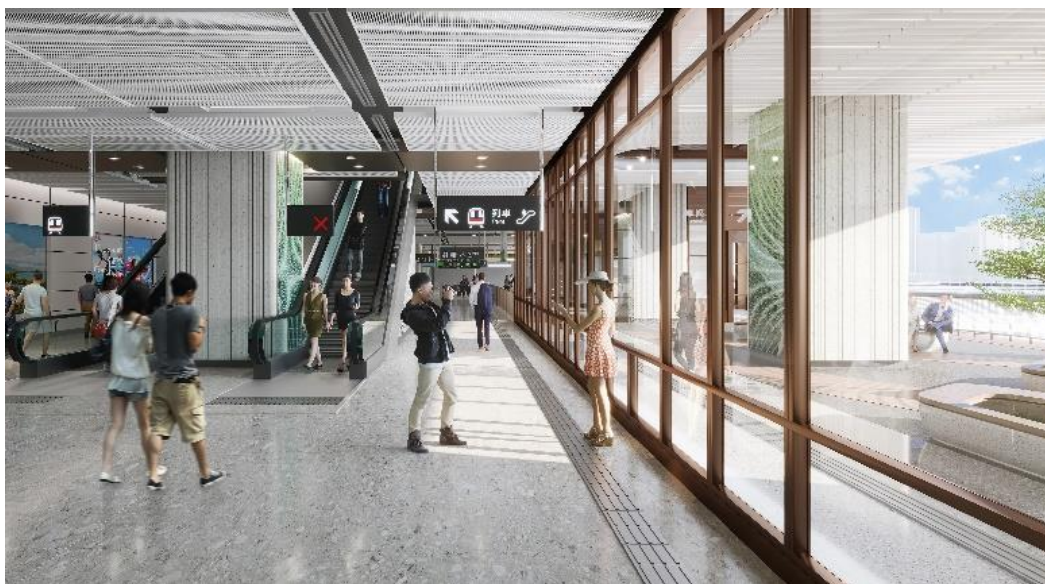
重置的兆禧橋模擬圖
兆禧橋將設有斜道接駁至屯門南站

各車站名稱僅為工作名稱。圖像只作概念展示用途，展示內容亦僅供參考，可能會有所變化。

車站可持續設計



- 善用天然資源，例如自然通風和自然採光
- 採用環保設計並融合可持續發展元素，例如綠化、高能源效益設備等等



第16區站



屯門南站

各車站名稱僅為工作名稱。圖像只作概念展示用途，展示內容亦僅供參考，可能會有所變化。

工程特點



1. 於發展成熟社區內進行工程
需與持份者保持溝通



2. 第16區站工程需先重置個別社區設施
再開始施工



3. 於屯門河上施工須配合旱季進行

各車站名稱僅為工作名稱。圖像只作概念展示用途，展示內容亦僅供參考，可能會有所變化。

重置屯門游泳池

- ❑ 設於屯門高爾夫球中心內的練習草坪；練習草坪將於歷奇公園現址重置
- ❑ 游泳池的主體工程已於2023年9月展開

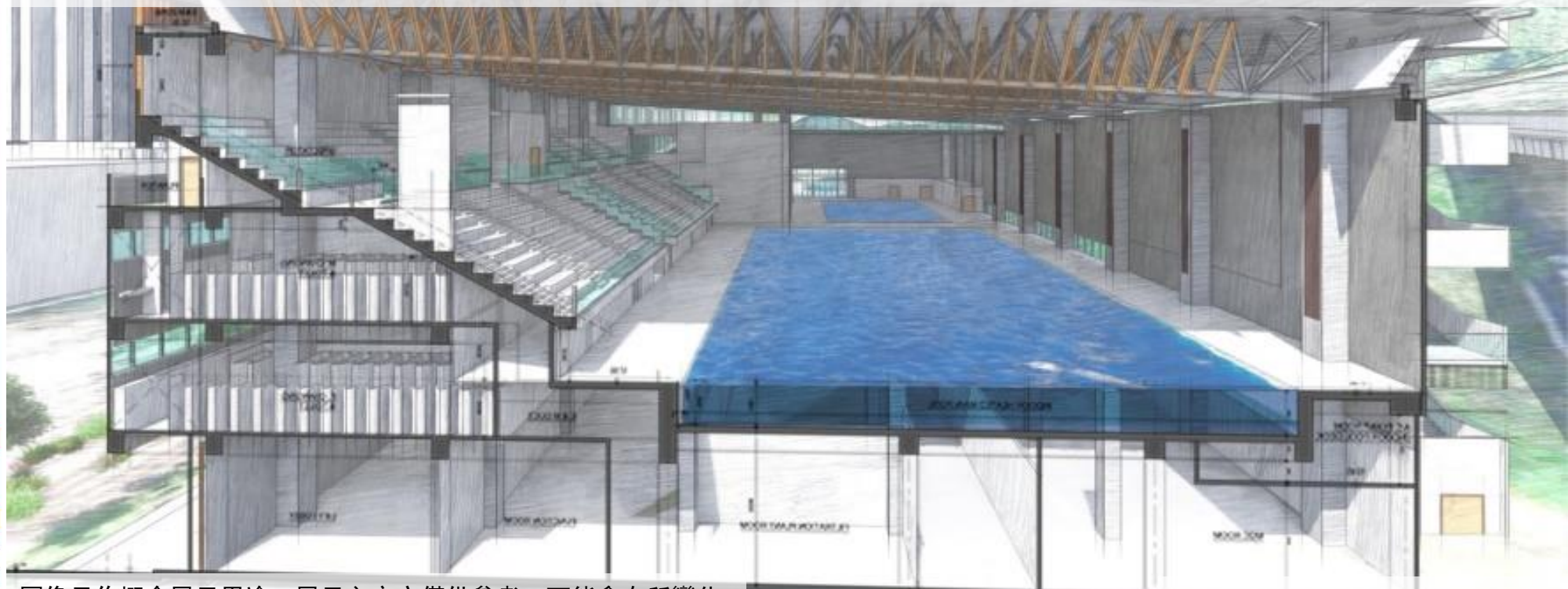


圖像只作概念展示用途，展示內容亦僅供參考，可能會有所變化。

重置的屯門游泳池模擬圖

重置屯門游泳池 — 多方面提升

- 2個全天候室內泳池及4個室外泳池
- 全天候室內觀眾看台、觀眾席容量提升近一倍
- 加入更多無障礙設施



圖像只作概念展示用途，展示內容亦僅供參考，可能會有所變化。

重置的屯門游泳池切面圖

重置「綠在屯門」

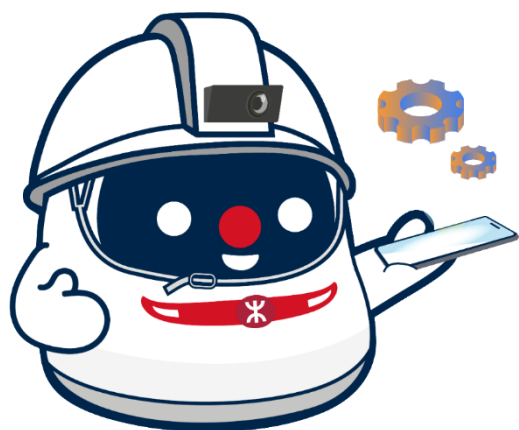
- ❑ 設於龍富路近龍澤路橋底用地
- ❑ 2023年年底展開重置工程



重置海皇路寵物公園

- ❑ 2023年年底展開首階段重置工程(部分寵物公園)
- ❑ 寵物公園餘下部分將於鐵路項目工程完成後進行重置

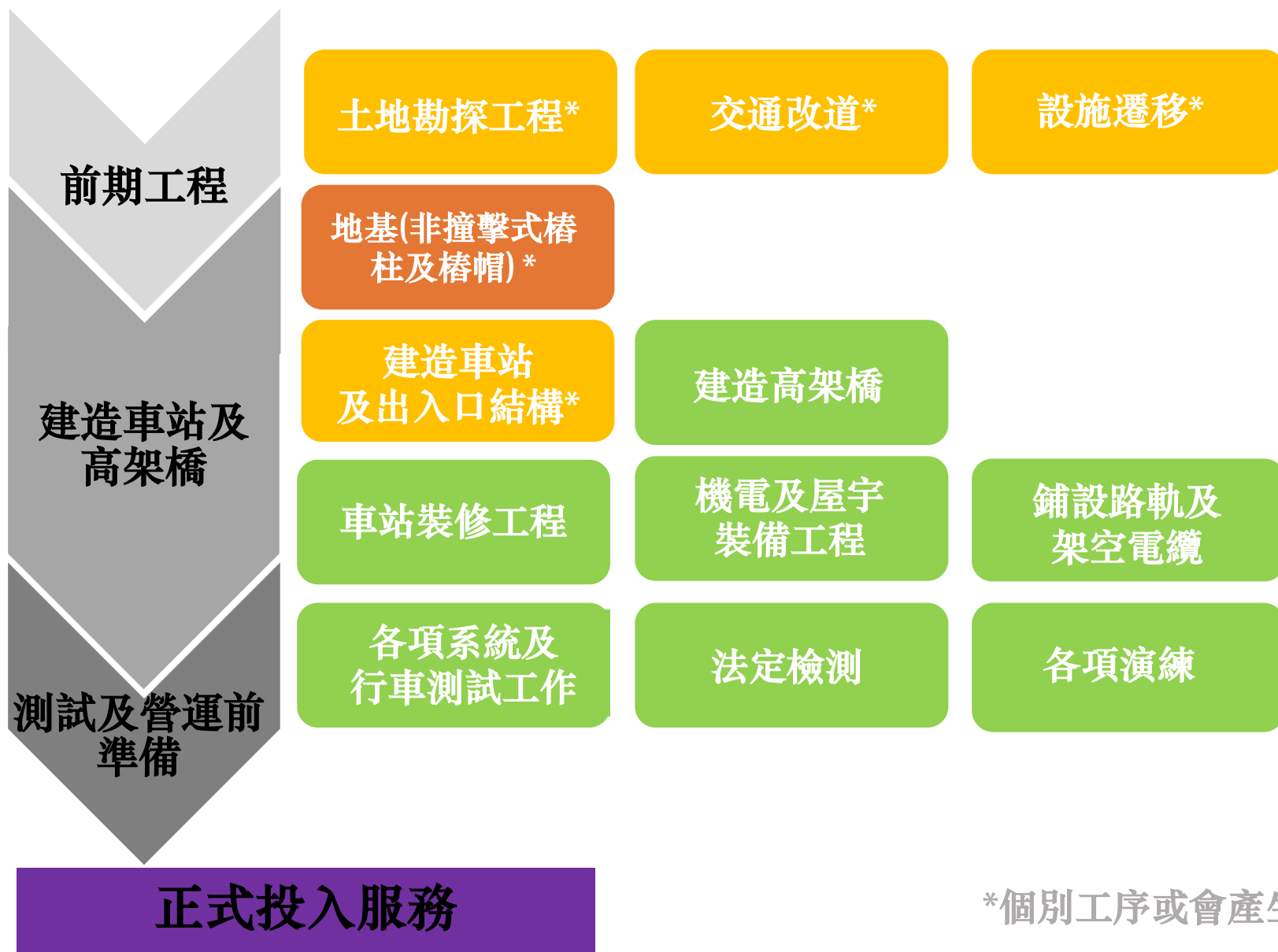




工程安排簡介



車站主要建造工序 (不需要進行大型挖掘)



*個別工序或會產生較大聲響

車站主要建造工序 (土木及機電工程)



建造車站+高架橋



地基 (非撞擊式樁柱及樁帽)*



建造車站及出入口結構*



建造高架橋

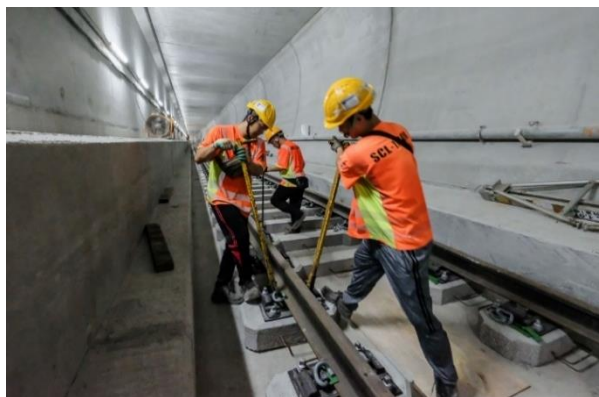
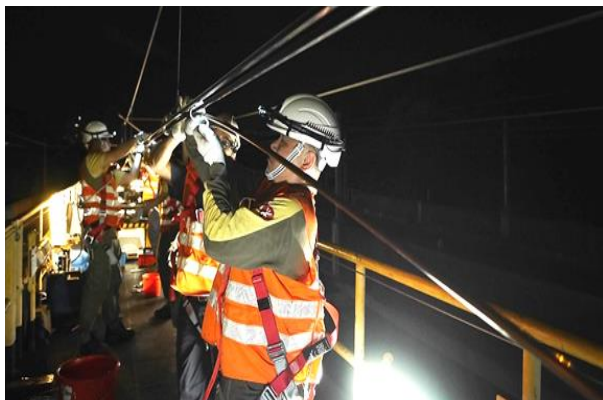
*個別工序或會產生較大聲響

(註: 以上為過往其他鐵路項目的工程圖片, 僅供參考)

車站主要建造工序 (土木及機電工程)



建造車站+高架橋



鋪設路軌及架空電纜

車站裝修、機電及屋宇裝備工程

(註: 以上為過往其他鐵路項目的工程圖片, 僅供參考)

車站主要建造工序 (工程後期)



測試及營運前準備



各項系統及
行車測試工作

法定檢測

各項演練

(註: 以上為過往其他鐵路項目的工程圖片, 僅供參考)

工程初期的工地位置 (第16區段)

□ 預計於2023年11至12月起陸續分階段展開前期工程



杯渡路（南）休憩公園



屯門公園



屯門河（東岸）
屯門游泳池用地及毗鄰行人路



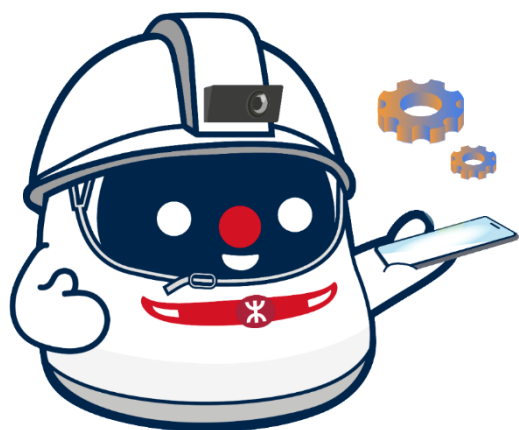
龍澤路近龍富路橋底



湖山路及湖山遊樂場
(包括屯門交通安全城)



屯門河（東岸）花園



臨時交通管理措施



杯渡路（南）休憩公園附近

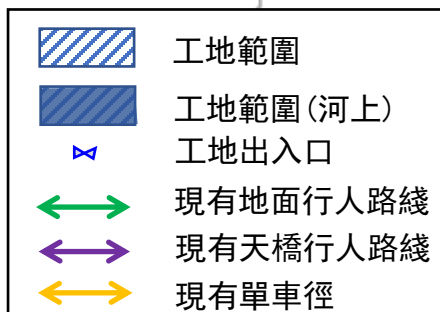
約2023年12月 至 約2024年3月 臨時交通管理措施

為盡量減少使用屯門公園作為施工範圍，工程期間將興建橫跨屯門河道的臨時施工通道以建造高架橋

工地出入口將設有閃燈及工程人員以提醒行人及道路使用者

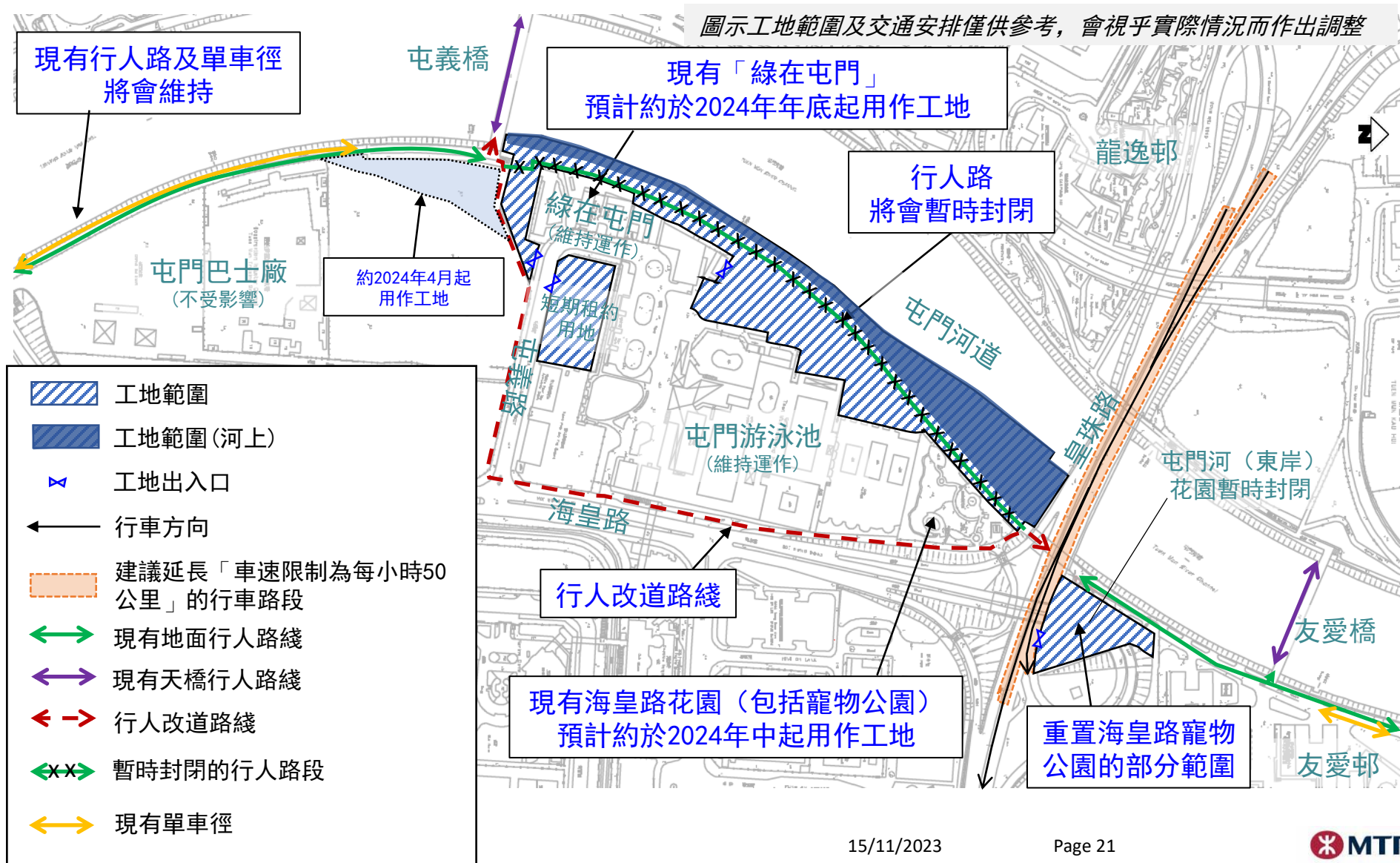
現有行人路及單車徑將會維持

部分杯渡路(南)休憩花園暫時封閉



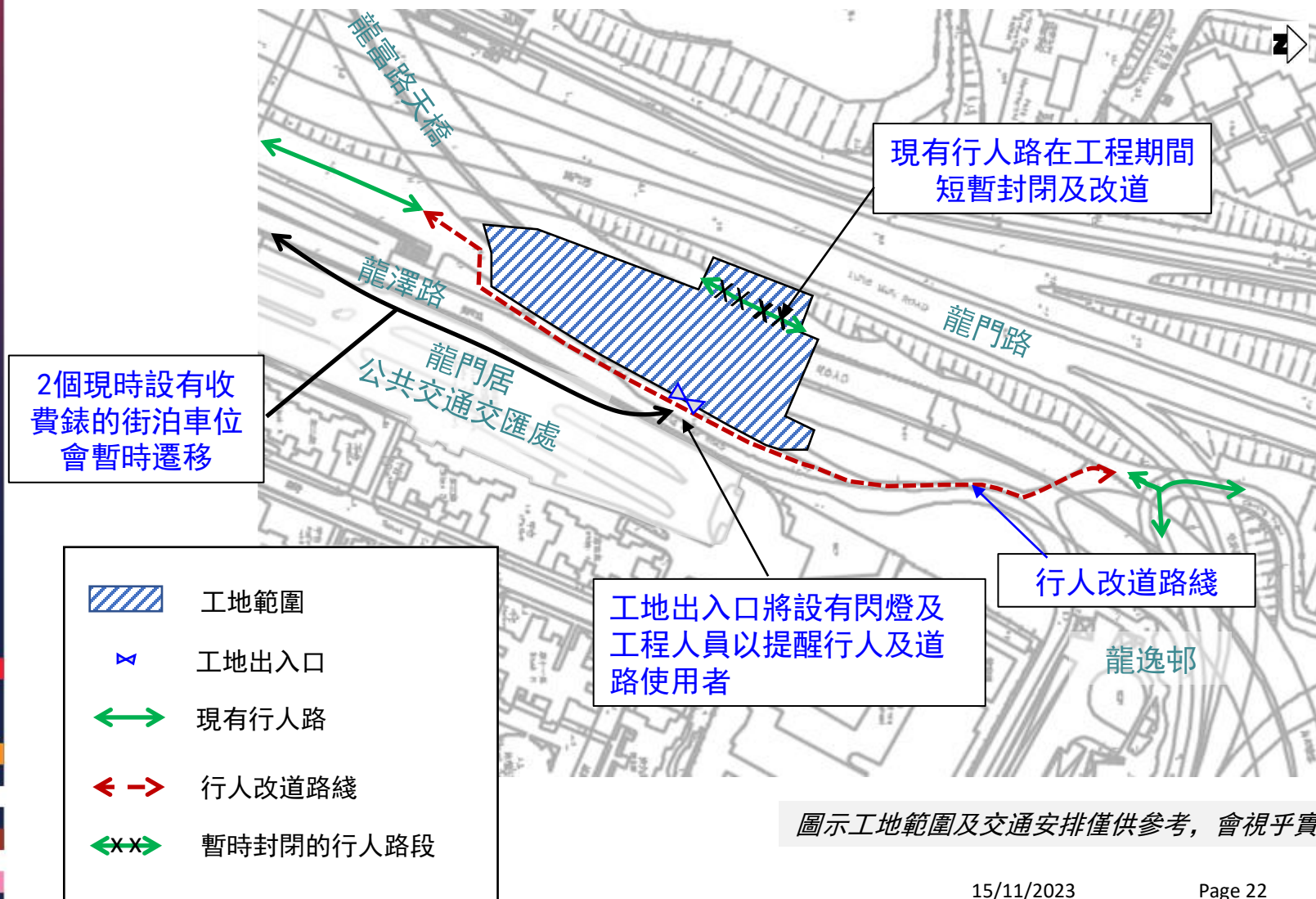
皇珠路及屯門游泳池附近 約2023年12月 至 約2024年6月 臨時交通管理措施

圖示工地範圍及交通安排僅供參考，會視乎實際情況而作出調整



龍澤路近龍富路

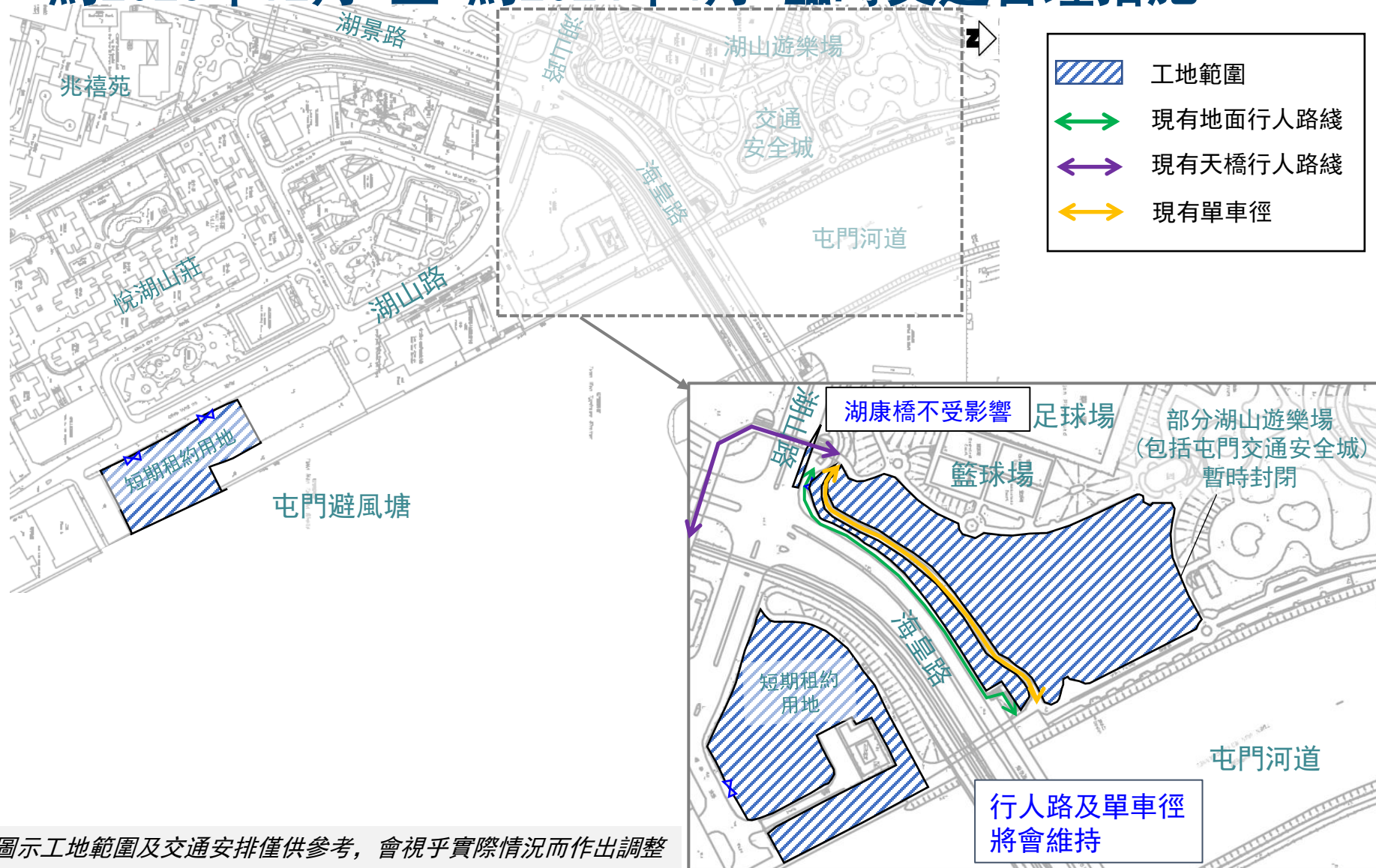
約2023年12月 至 約2024年4月 臨時交通管理措施



圖示工地範圍及交通安排僅供參考，會視乎實際情況而作出調整

湖山路及湖山遊樂場（包括交通安全城）

約2023年12月至約2024年4月 臨時交通管理措施



圖示工地範圍及交通安排僅供參考，會視乎實際情況而作出調整

工程安排的資訊渠道



聯絡小組會議

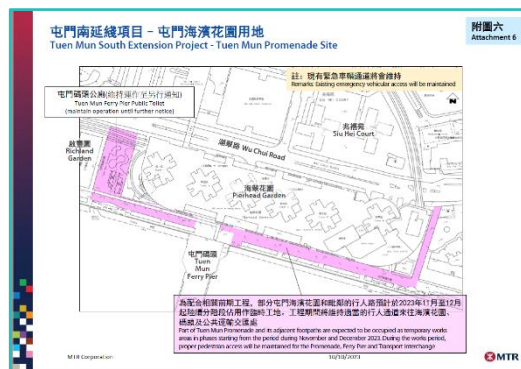
循序漸進溝通

實施前數月

- 介紹未來數月預計進行的主要工程及臨時交通管理措施大概安排，交流意見
- 就個別情況與學校進一步協調細節安排

實施前約1-2星期

- 向相關持分者包括屋苑及學校等派發通告，通知預計實施日期及詳情
- 通告會上載到項目網站



工程通告
(主要透過電郵)



項目網站

工程通告樣本



清楚列明實施日期、工地範圍、
行人/行車安排

MTR Corporation Limited
香港鐵路有限公司
www.mtr.com.hk



本函檔號: TME/2022/N002

通告

屯門南延線項目—湖翠路臨時交通管理措施

屯門南延線項目現正於湖翠路進行探坑工程。現階段於行人路進行的工程將完成，相關的行人路段亦將於二零二二年四月底前重新開放。

於四月下旬至五月底期間，將於湖翠路行車路繼續進行探坑工程，並一階段的臨時交通管理措施。屆時，由早上十時至下午六時（星期日及公眾假期除外），湖翠路（西行）近湖景路交界的部分行車路段將暫時收窄（詳情請參閱附圖）。現場會設置適當指示牌協助駕駛人士。

個別工序或會產生聲響，工地會採取適當的噪音緩解措施。港鐵公司建商會密切監察有關安排，確保工程對交通及社區可能構成的影響減至最低。

工程期間引起不便，敬請見諒。如有查詢，歡迎致電港鐵工程熱線3333。

高級企業傳訊經理—項目及工程拓展


梁瑞初

二零二二年四月二十日

MTR Headquarters Building, Telford Plaza, Kowloon Bay,
Kowloon, Hong Kong. GPO Box 9916, Hong Kong
Tel (852) 2993 2111 Fax (852) 2798 8822

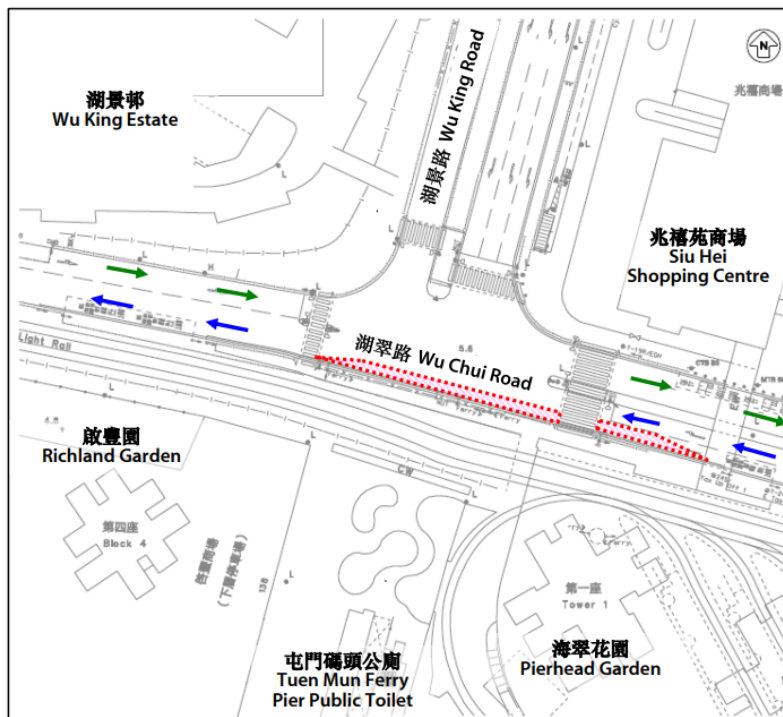
香港九龍灣德輔道東港鐵總部大樓
香港郵政總局信箱9916號
電話 (852) 2993 2111 傳真 (852) 2798 8822

湖翠路臨時交通管理措施




Temporary Traffic Management Scheme on Wu Chui Road

實施日期：2022年4月下旬至5月底
(星期日及公眾假期除外)
時間：早上10時至下午6時

Implementation period: Late April to end of May 2022
(Except Sundays and Public Holidays)
Time: 10:00 am to 6:00 pm



圖例 Legend

-  行車路工地範圍
Works site on carriageway
-  行車方向
Traffic direction
-  (Traffic direction)

附圖

Attachment

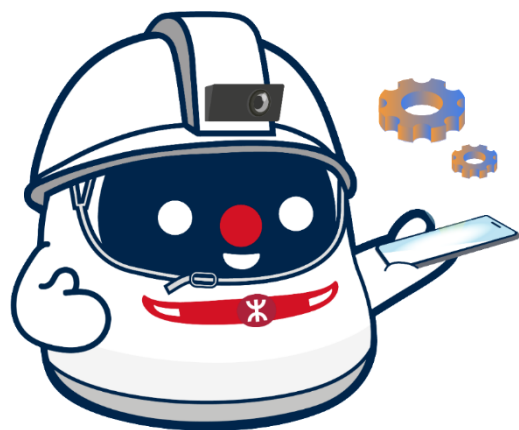


網頁 - 通告版面

The screenshot shows the MTR website's announcement page. At the top, there are logos for MTR and 'Go smart Go beyond' with the tagline '載·向未來'. Navigation links include '主頁', '探索屯門南延綫', '全新車站', '屯門友CHANNEL', and '資訊中心' (highlighted with an orange circle). A yellow banner contains the text '屯門南延綫網頁→資訊中心→通告'. Below this is a table with two columns: '時段' (Period) and '內容' (Content).

時段	內容
2023年11月至12月起	屯門南延綫項目—項目工程用地
2022年4月下旬至5月底	湖翠路臨時交通管理措施
2022年3月14日至5月	湖翠路臨時行人改道措施

An illustration at the bottom of the page shows several people at a transit station. A woman with a yellow backpack is pulling a handrail, and other people are standing nearby. The background features large, stylized blue and green shapes.



工程監測



監察樓宇、構築物及公用設施的安全

註：設立監測點的位置均經過審慎考慮及相關政府部門審視

工程初期

- 制訂嚴謹的監測機制
- 在鄰近走綫的樓宇、構築物及公用設施安裝監測點
- 預計於2023年底-2024年第一季安裝

施工期間

- 密切監察工程附近的樓宇、構築物及公用設施的狀況，確保結構安全

工程完成後

- 移除監測點及復原相關位置

監察樓宇、構築物及公用設施的安全 (參考圖片)

註：設立監測點的位置均經過審慎考慮及相關政府部門審視

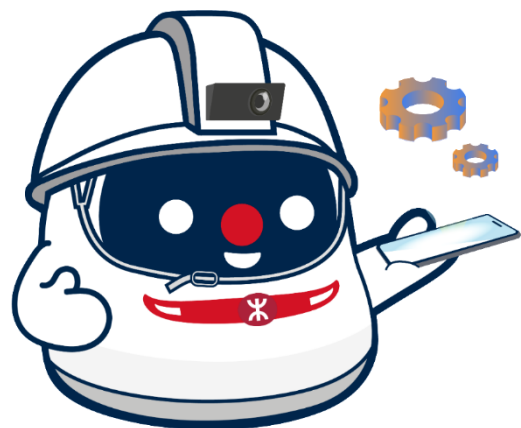
- 監測點一般安裝在建築物外牆或地面



各種樓宇/構築物監測點



各種地面監測點



良好工地管理



良好的工地管理

工程期間

- 設置臨時隔音布或屏障
- 妥善分隔工地和行人路
- 維持適當的行人及行車通道，並提供足夠照明
- 確保臨時交通管理措施符合消防要求，不阻礙附近建築物的消防通道
- 盡量減少大型車輛，並盡量安排於非繁忙時間進出工地
- 運送時覆蓋泥車
- 定期清理工地積水、實施防蚊滅蚊、防治鼠患措施

清晰指示牌



(註: 圖片僅供參考)



現場行人資訊

臨時交通管理措施實施期間，將維持適當的行人通道，並設有適當指示牌，協助行人前往目的地



良好的工地管理 (參考圖片)



協助行人及駕駛人士 (參考圖片)



在新措施實施初期，安排關懷大使在場協助行人適應新措施及派發資料單張

工地出入口派員協助工程車輛進出，以及提醒行人和駕駛人士路面情況

防治蟲鼠工作



清理積水及雜物，確保工地保持整潔衛生

(註：圖片僅供參考)



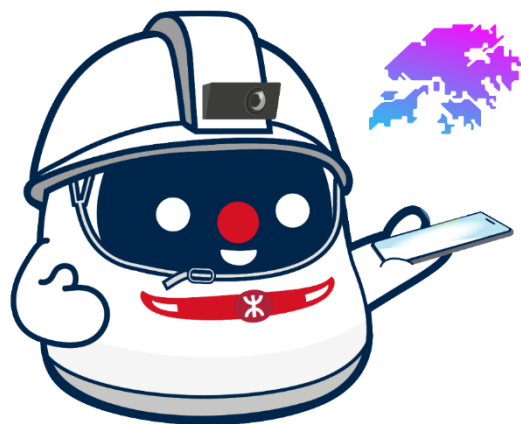
定期噴灑蚊油、消滅蚊卵



放置老鼠藥餌



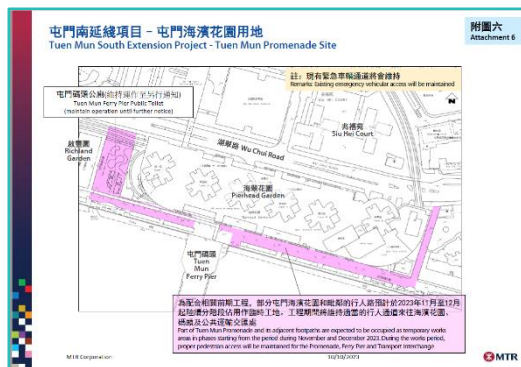
放置捕鼠器



社區聯絡



工程的資訊及溝通渠道



- 社區聯絡小組
- 學校聯絡小組

工程通告/單張

項目網站及刊物



港鐵工程熱綫：2993 3333



網上意見表



電郵：newprojects@mtr.com.hk

連繫社區



屯門南延綫項目啟動儀式（10月31日）
與持份者一同慶祝項目正式進入建造階段



項目團隊為社區送上中秋節祝福



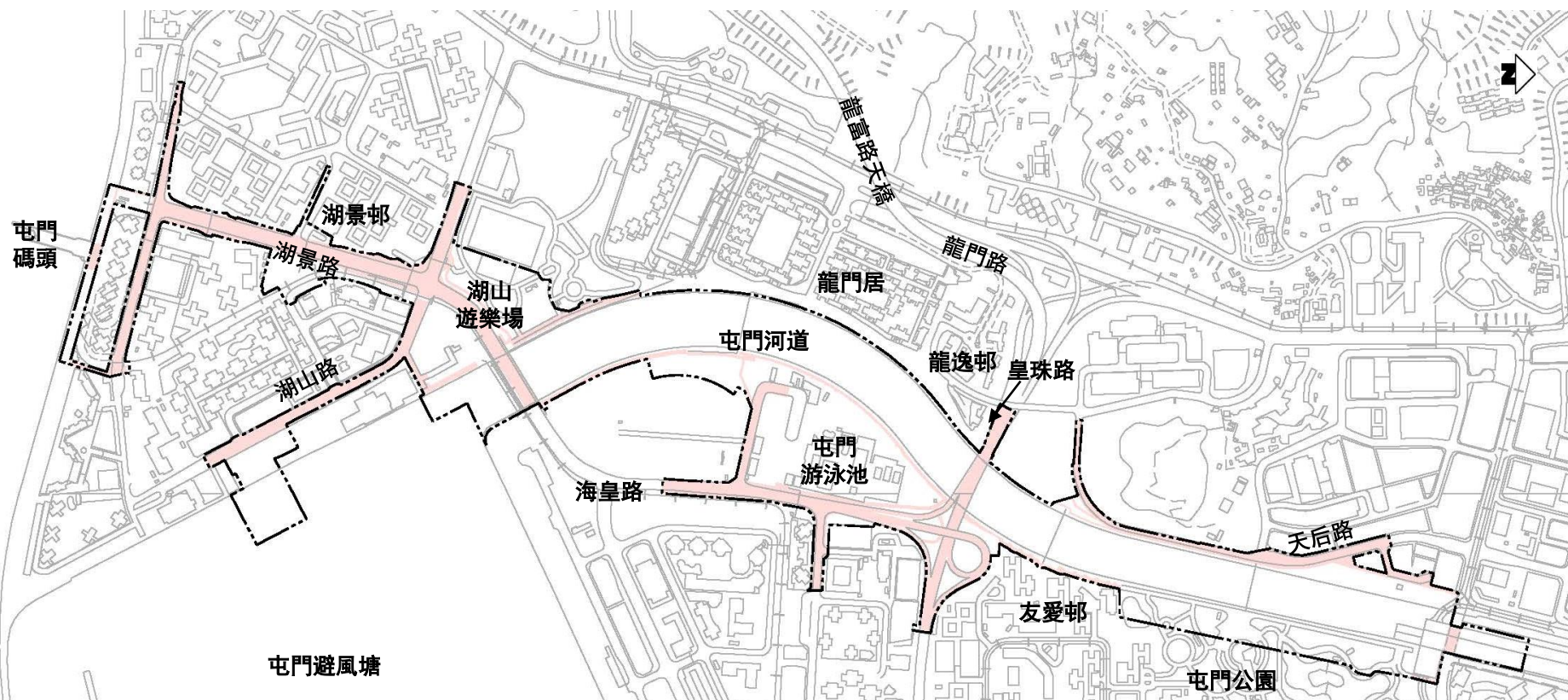
巡迴講座及工作坊
加深社區對項目的認識

謝謝



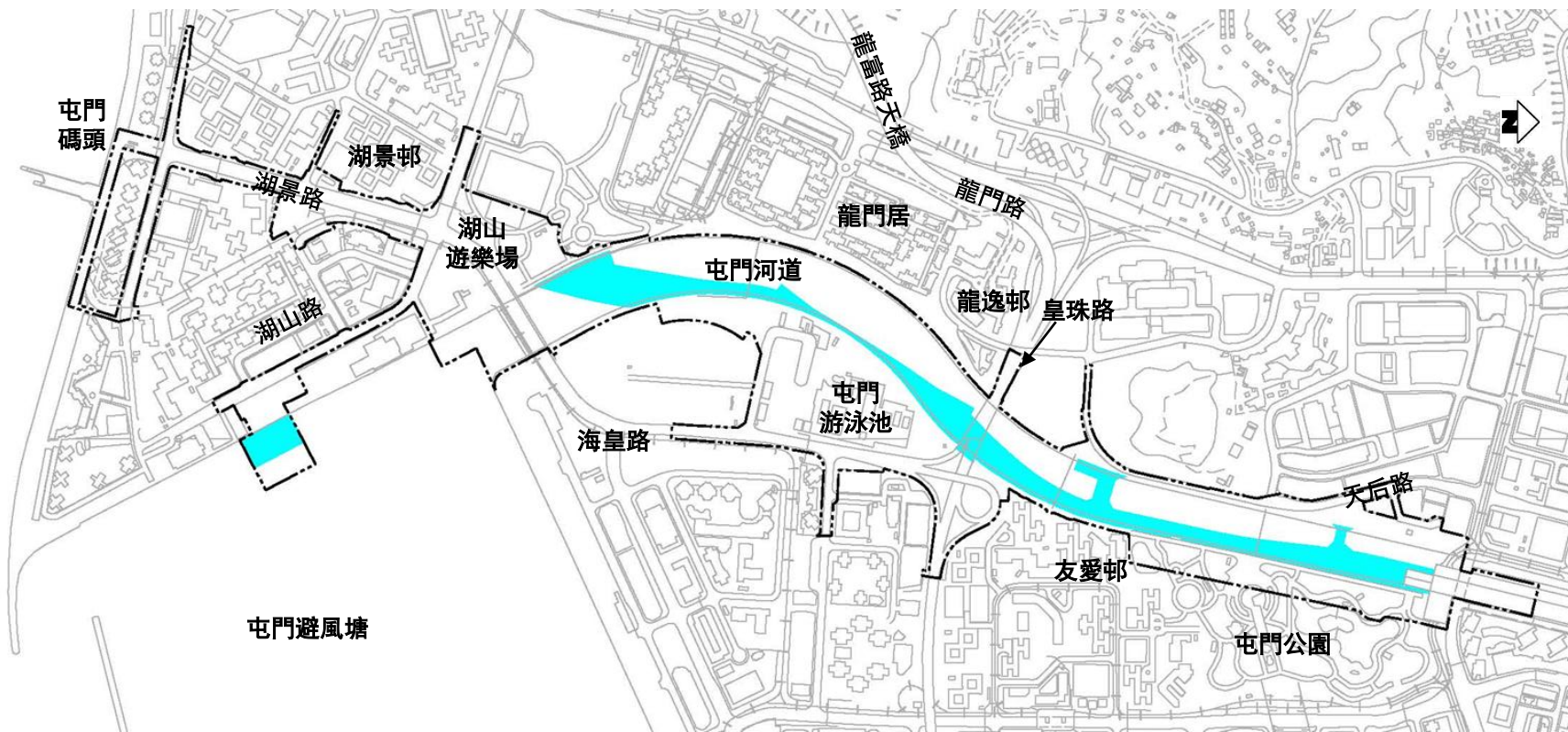
臨時交通管理措施

- 將按工程需要而分階段實施臨時交通管理措施及設立工地



--- 屯門南延綫方案界線
工程期間受影響路段

屯門河道及屯門避風塘工程範圍


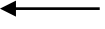



屯門南延綫方案界線



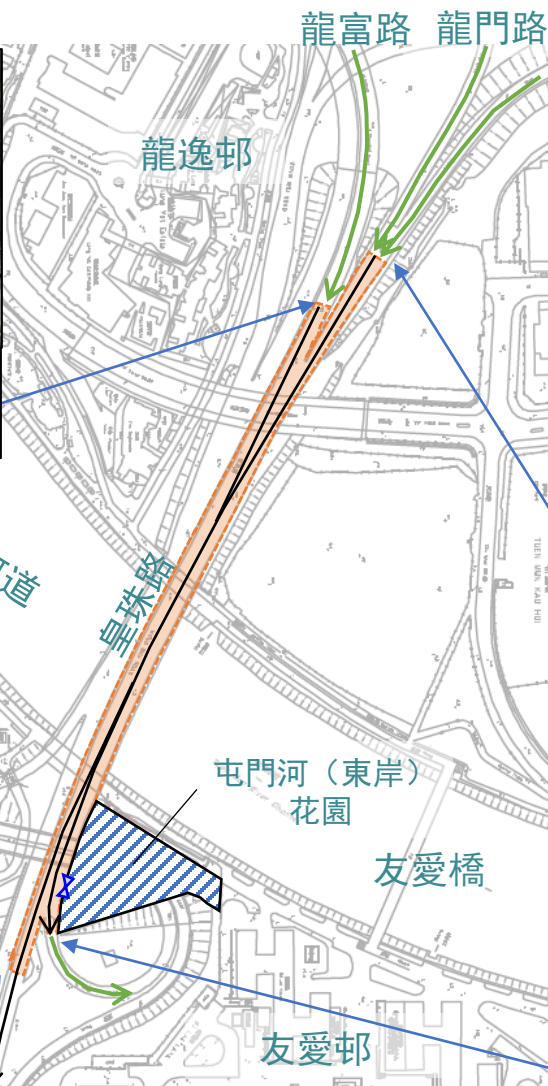
屯門河道及屯門避風塘進行工程的範圍

皇珠路臨時交通管理措施

-  現有車速限制為每小時50公里的行車路段
-  行車方向
-  建議延長「車速限制為每小時50公里」的行車路段



現時車速限制由此處改為每小時70公里，建議於工程期間維持車速每小時50公里



現時車速限制由此處改為每小時70公里，建議於工程期間維持車速每小時50公里



現時車速限制由此處為每小時70公里，建議於工程期間於此處加設路牌以維持車速每小時70公里



現時車速限制由此處改為每小時50公里，建議於工程期間維持不變

工程初期的工地位置 (屯門南段)

□ 預計於2023年12月起陸續分階段展開前期工程



湖山路及湖山遊樂場 (包括屯門交通安全城)



湖景路

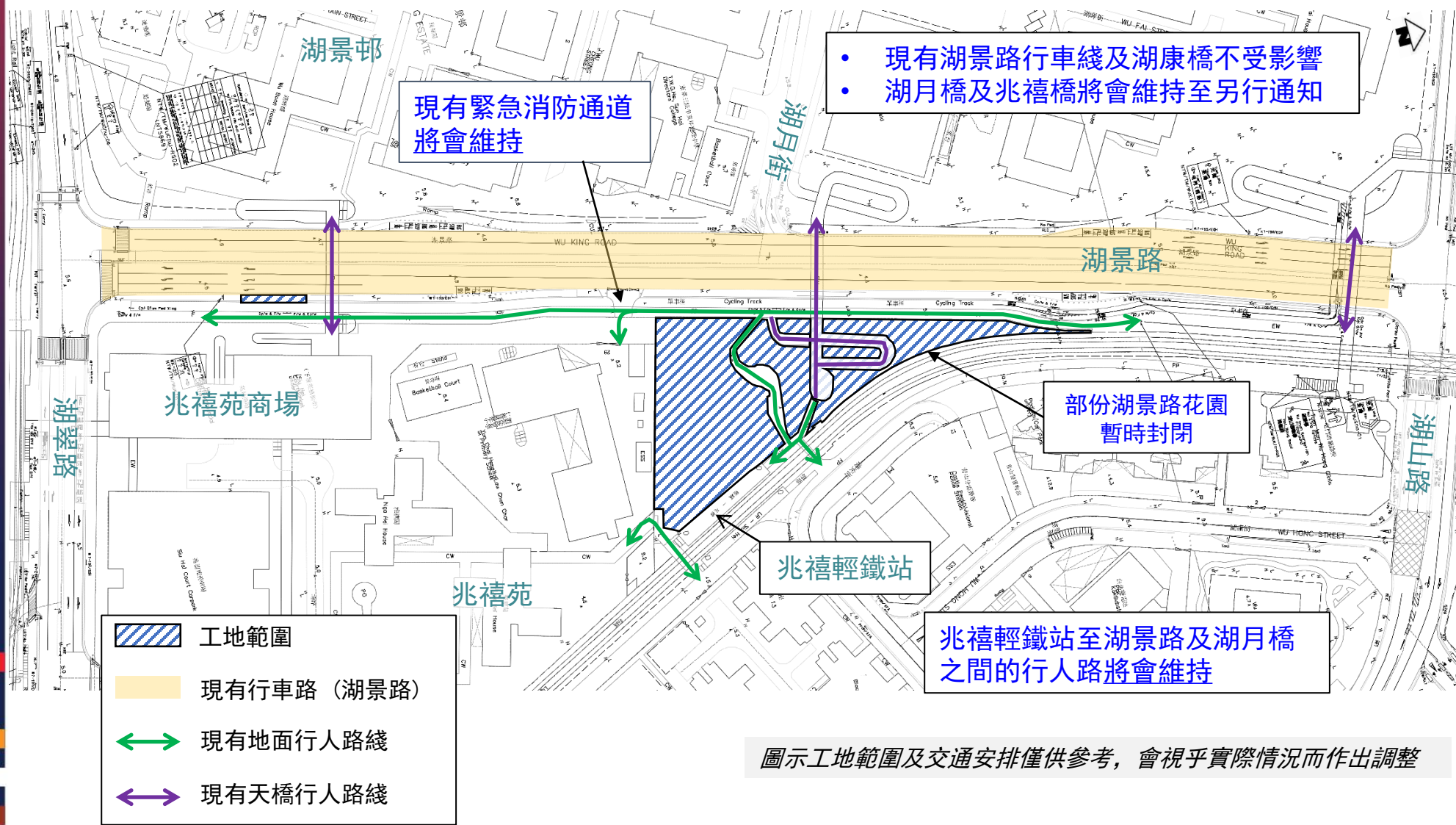


湖景路花園



屯門海濱花園

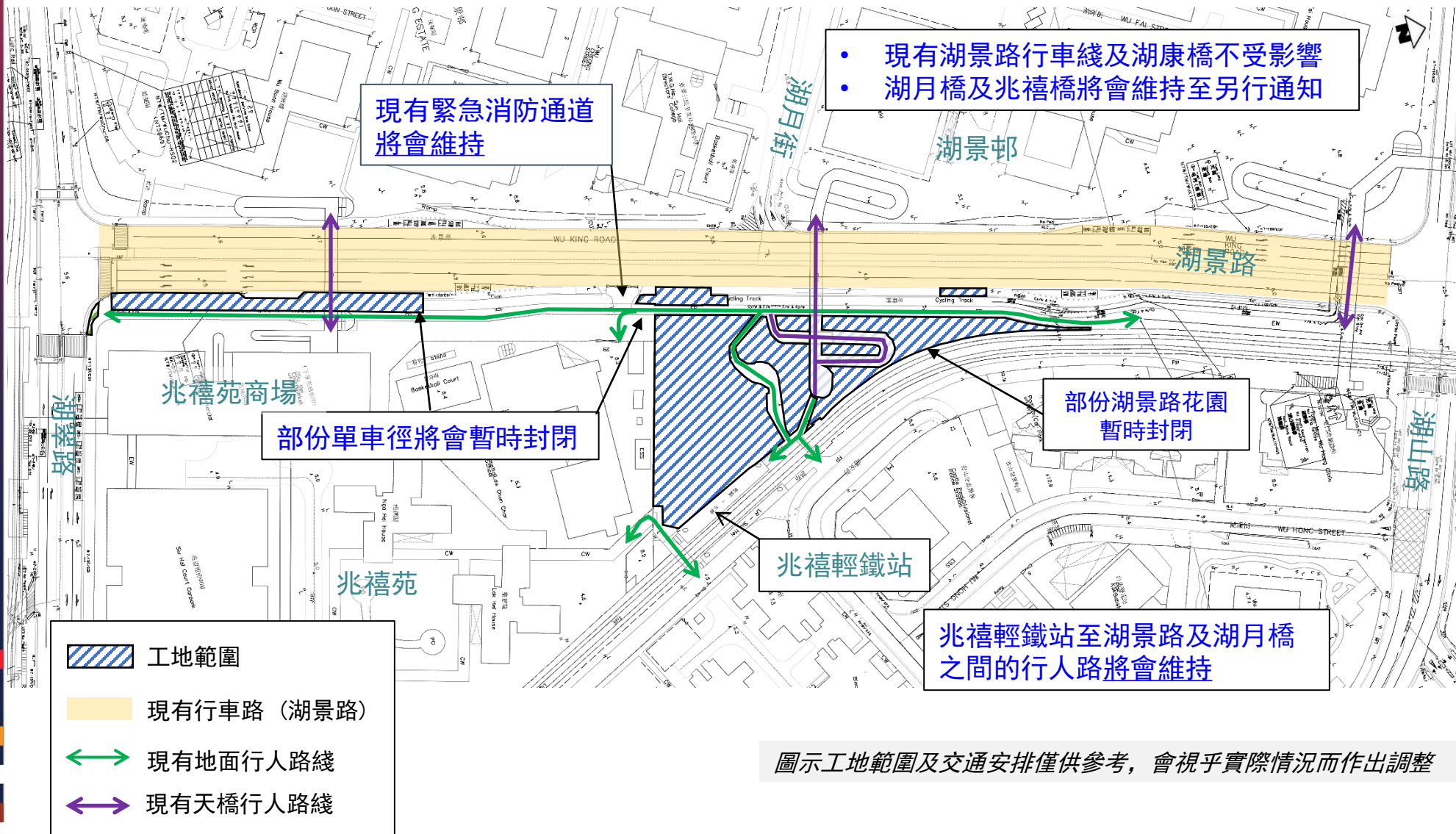
湖景路 約2023年12月 臨時交通管理措施



圖示工地範圍及交通安排僅供參考，會視乎實際情況而作出調整

湖景路

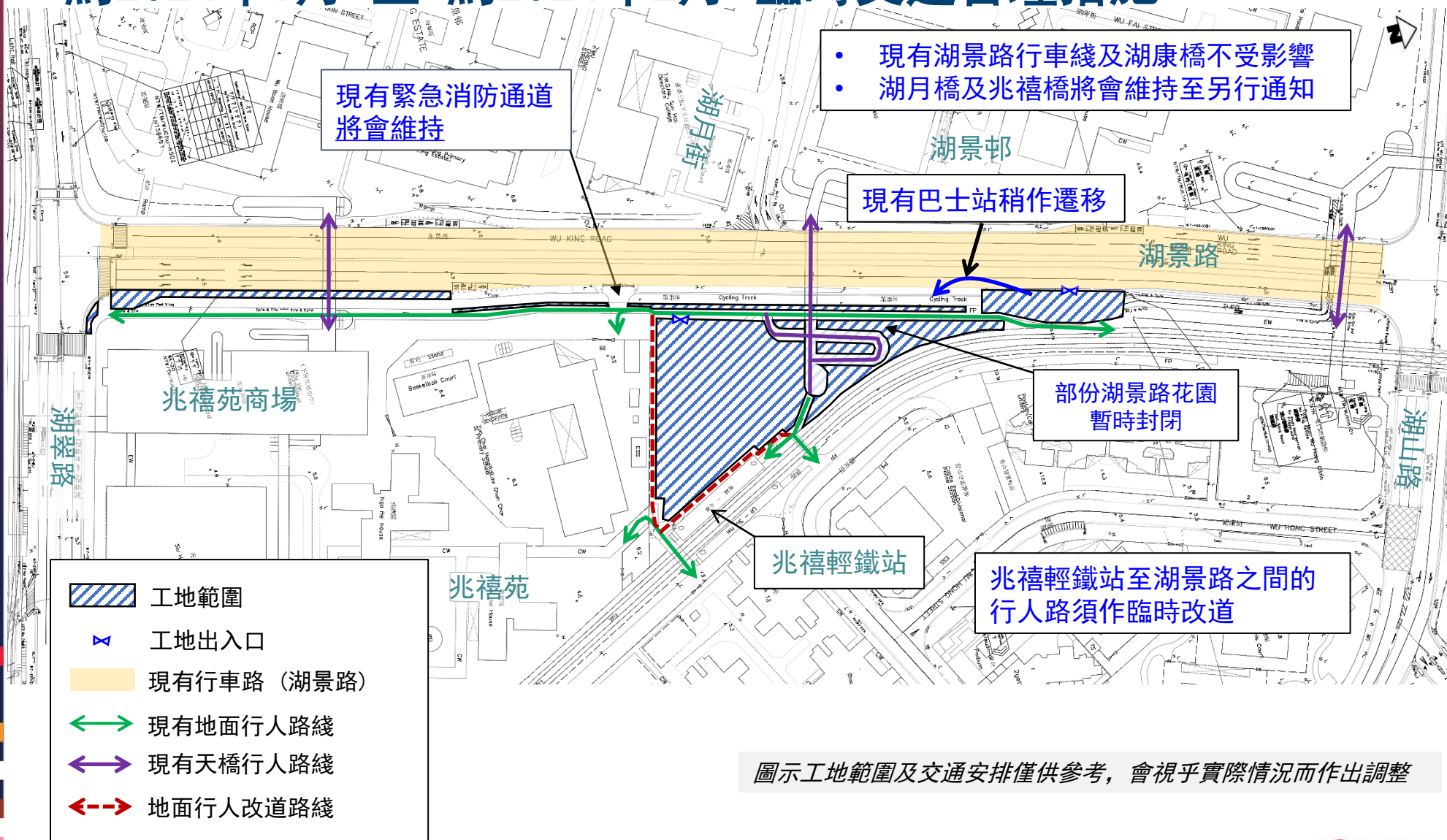
約2024年1月 臨時交通管理措施



圖示工地範圍及交通安排僅供參考，會視乎實際情況而作出調整

湖景路

約2024年1月至約2024年2月 臨時交通管理措施





圖示工地範圍及交通安排僅供參考，會視乎實際情況而作出調整

湖景路花園



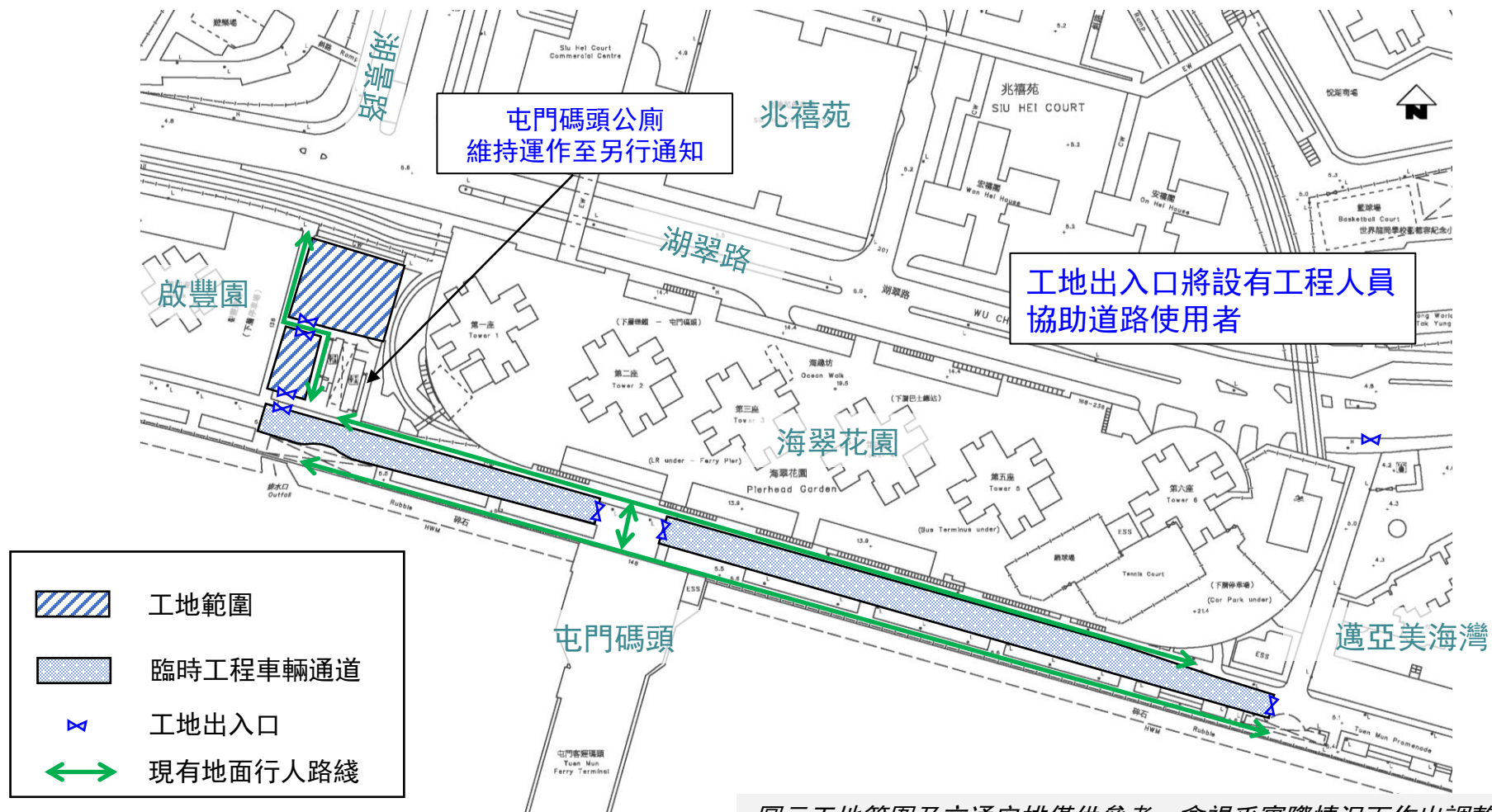
←--→ 地面行人改道路綫

-  工地範圍 (2023年12月 - 2024年1月)
-  工地範圍 (2024年 1月 - 2024年2月)

圖示工地範圍及交通安排僅供參考，會視乎實際情況而作出調整

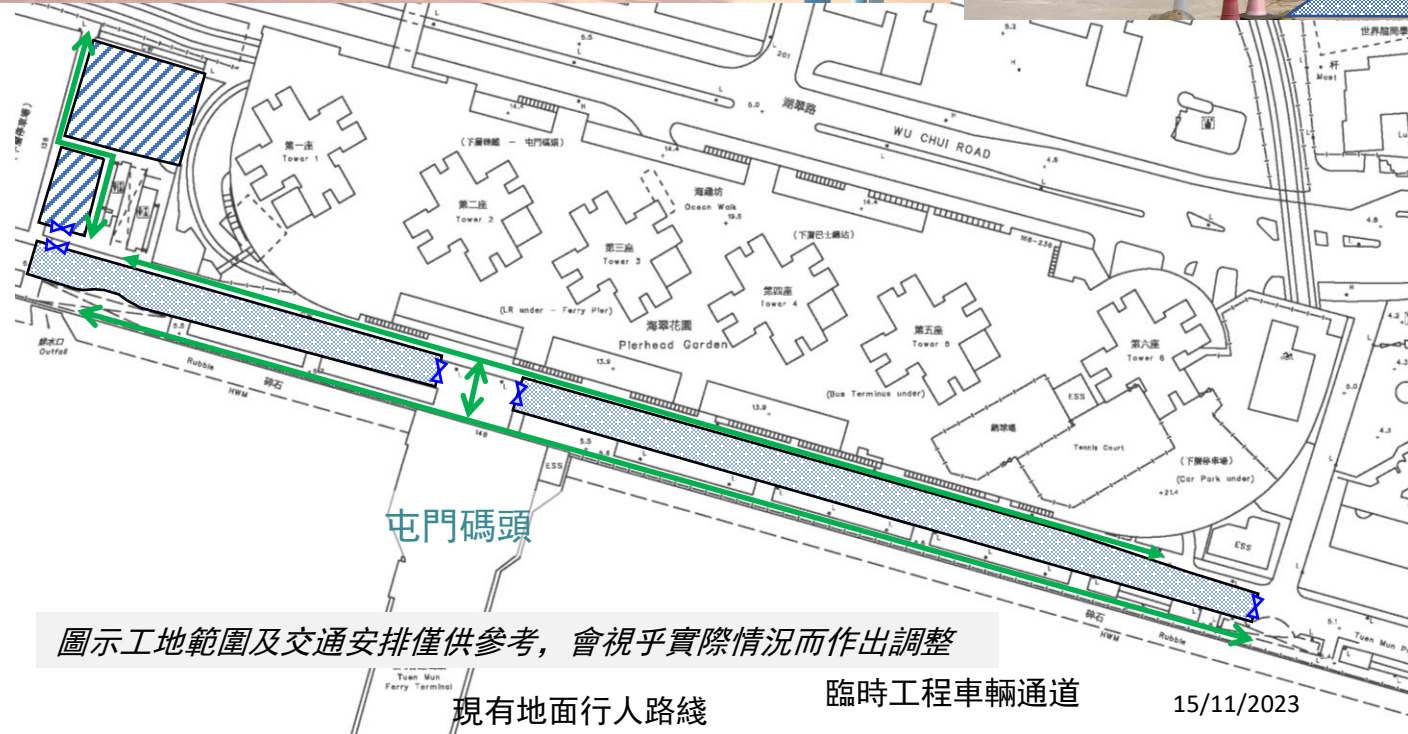
屯門海濱花園

約2023年12月 至 約2024年3月 臨時交通管理措施



圖示工地範圍及交通安排僅供參考，會視乎實際情況而作出調整

屯門海濱花園





屯門泳池
輕鐵站

御海灣

海皇路

南浪海灣

海榮路

公屋發展
(興建中)

青山灣消防局

屯義街

海典軒

屯門泳池

電話機樓

海皇路

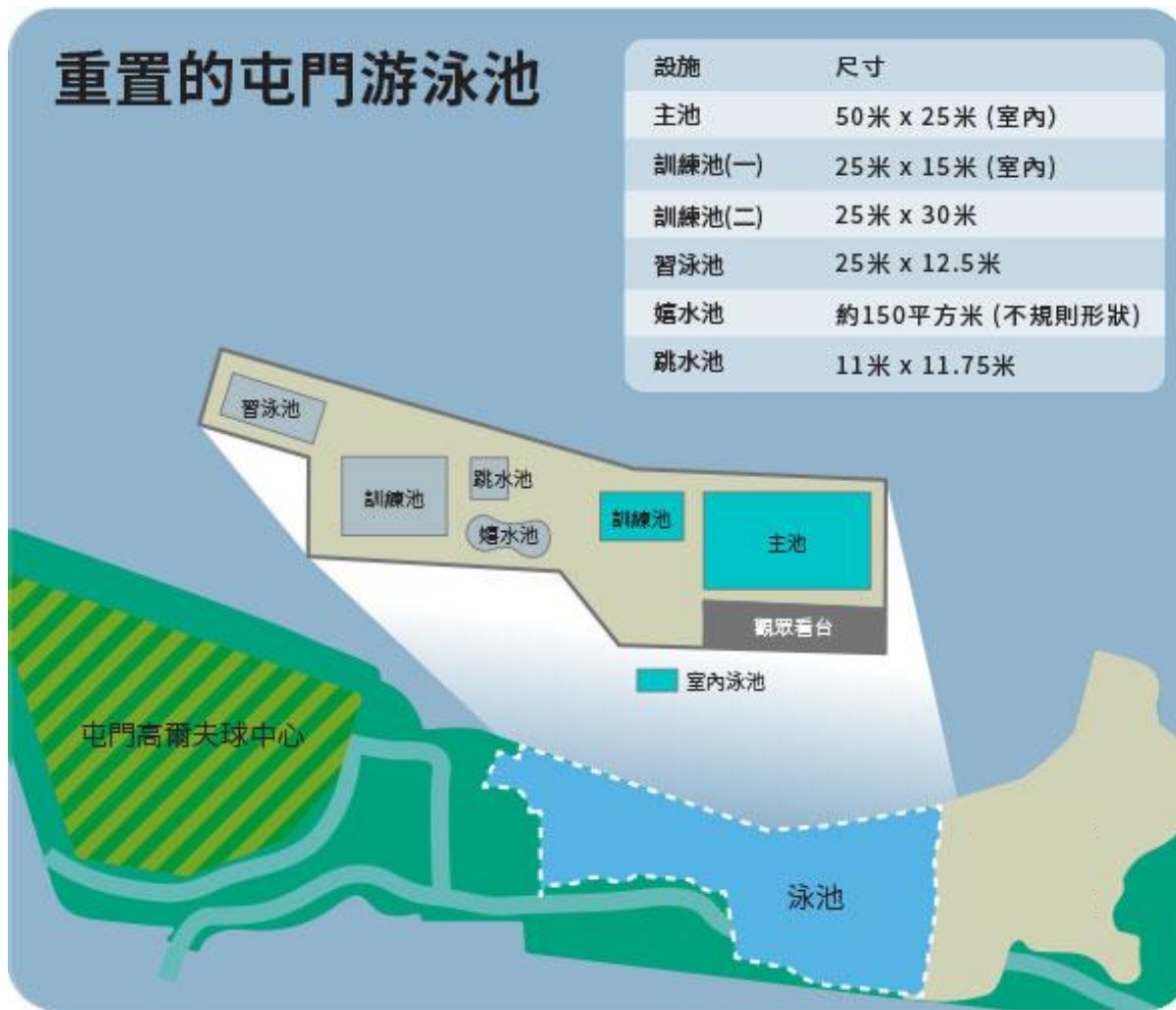


現有地面行人
過路處



現有行人天橋

重置屯門游泳池



工程期間常見的緩解措施

減少塵埃



清洗工程車輛輪胎及車身



定期灑水

減低工程聲響



盡量採用聲響較小的建造方法及機械




設置臨時隔音布或屏障



以隔音物料包裹機械

環境監測 - 了解法定標準

- 建造工程的噪音水平及空氣質素影響方面必須符合相關的法定標準
- 港鐵公司在工程規劃上顧及環境保護，並有一套嚴謹的監測機制
- 根據相關的法定標準，於教育院校的噪音標準比住宅更嚴謹，尤其是學校考試期間
- 承建商會因應實際情況及配合學校的運作，實施相應的緩解措施，以盡量減低工程對毗鄰學校可能構成的影響
- 工程期間，於走綫附近定期量度工程聲響水平及空氣質素



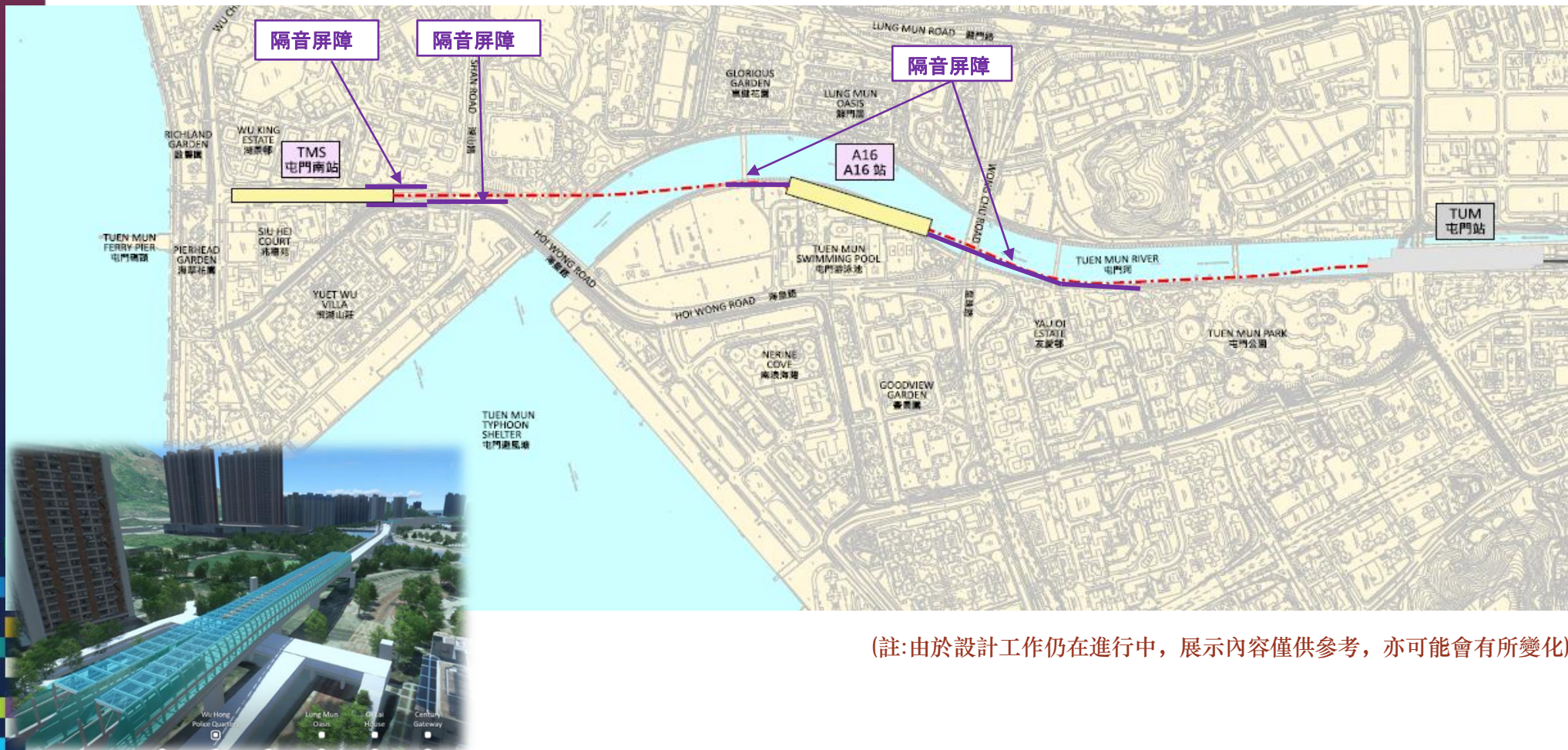
Limit Level
75 dB(A) for residential premises
70 dB(A) for schools and 65 dB(A) during examination period

噪音水平法定標準



緩解營運聲響

- 高架橋的適當位置會設置隔音屏障，預計營運期間的噪音水平將符合相關的法定標準



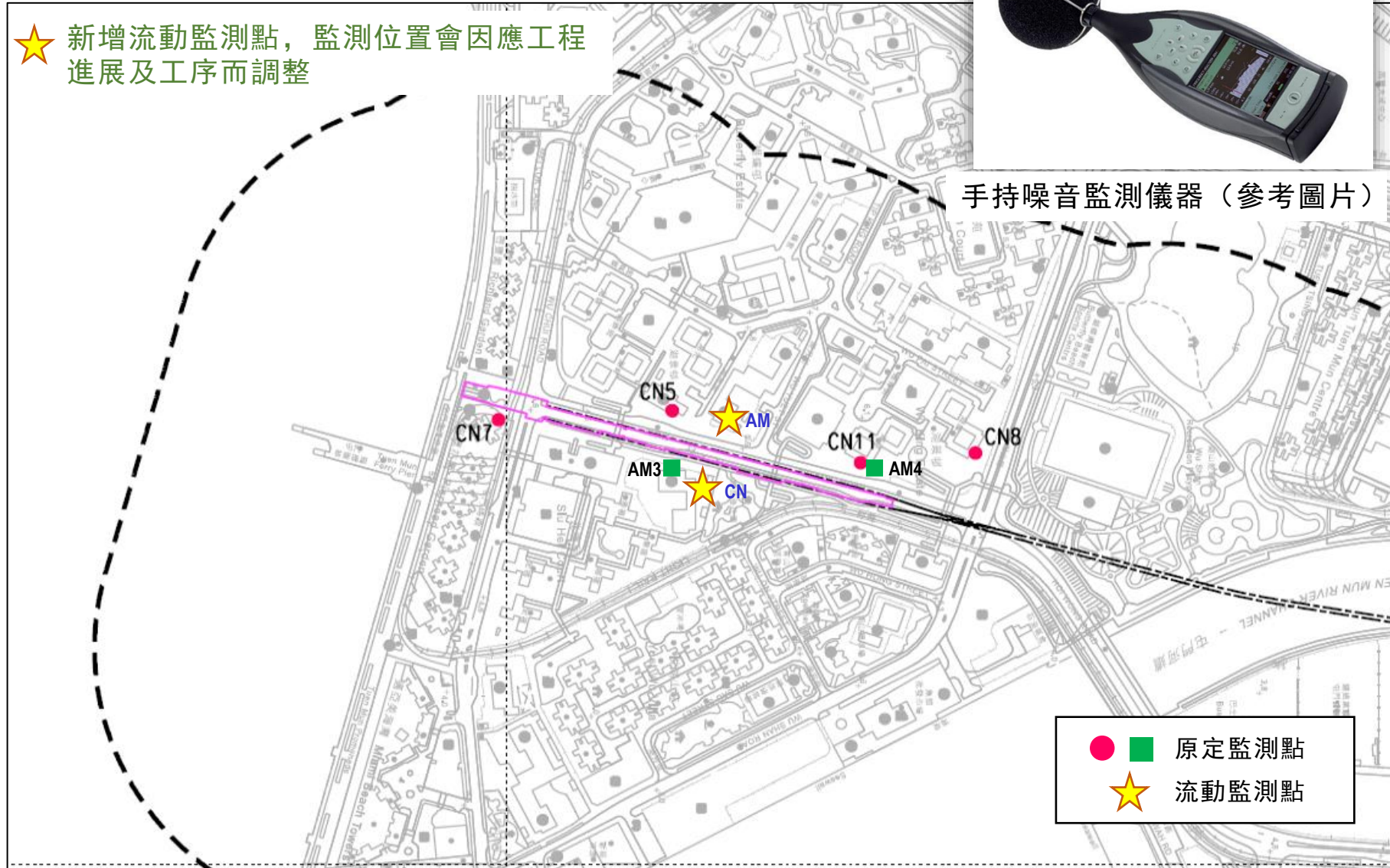
(註:由於設計工作仍在進行中,展示內容僅供參考,亦可能會有所變化)

環境監測

★ 新增流動監測點，監測位置會因應工程進展及工序而調整



手持噪音監測儀器（參考圖片）



- 原定監測點
- 原定監測點
- ★ 流動監測點