



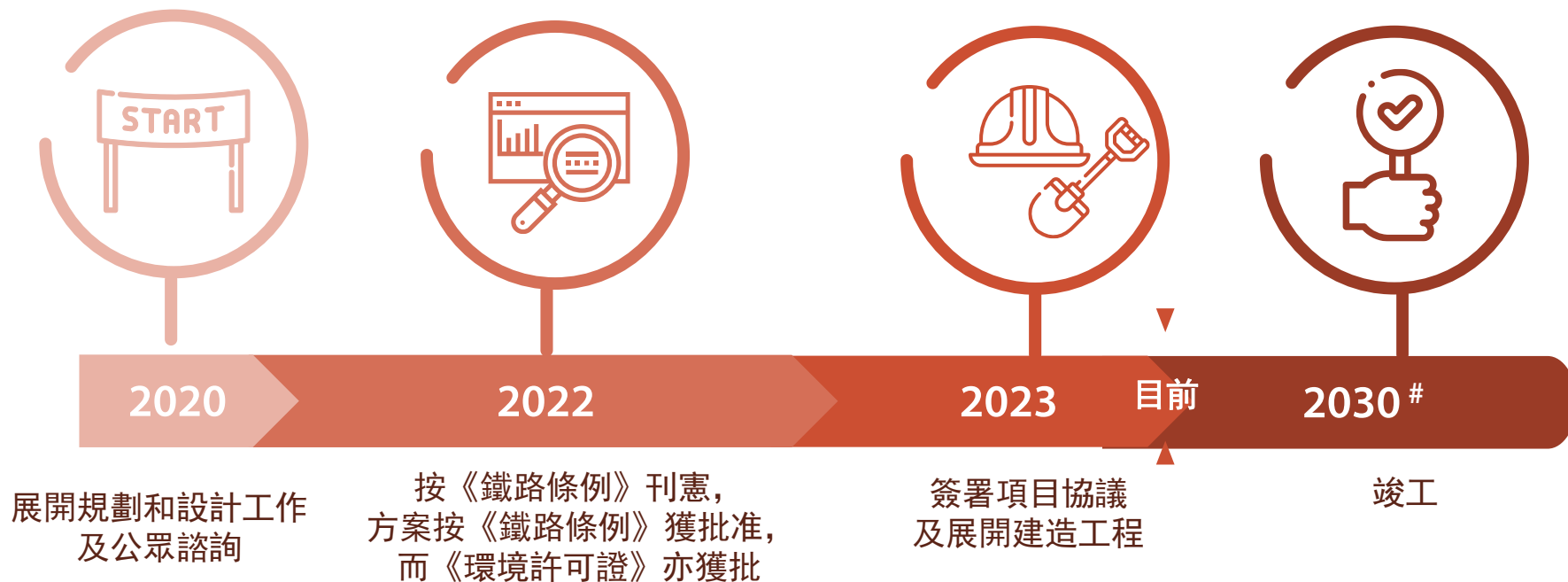
屯門南延綫項目

屯門區議會交通運輸委員會

2024年2月1日



全力推展項目



預計竣工日期



- 聆聽社區意見、分享未來工程安排及進展
 - 與持份者保持聯絡

屯門南延綫走綫



- ❑ 將屯馬綫向南延伸2.4公里
- ❑ 屯門南站將成為新終點站，第16區會新設一個中途站

各車站名稱僅為工作名稱

可持續概念設計

第16區站

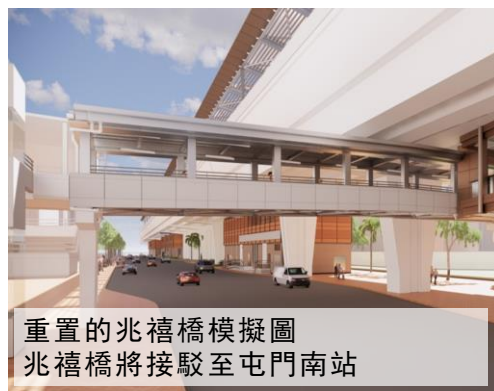


新車站以可持續發展概念設計，
並已取得「綠建環評」暫定金級或以上認證



自然通風、自然採光、
綠化、高能源效益設備等

屯門南站

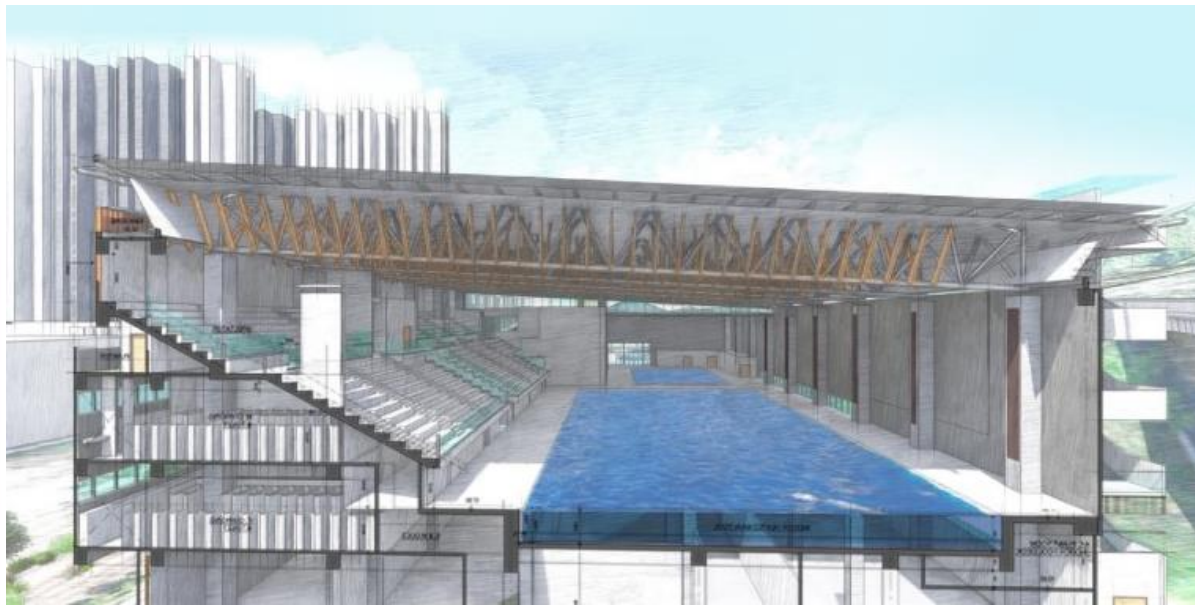


重置的兆禧橋模擬圖
兆禧橋將接駁至屯門南站

各車站名稱僅為工作名稱。圖像只作概念展示用途，展示內容亦僅供參考，可能會有變化。



重置及升級屯門游泳池



- 興建全新屯門游泳池
4 室外泳池 2 全天候室內泳池
- 1,200
全天候室內觀眾看台
座位數量(提升近一倍)
- 「先重置後拆卸」
減低對社區影響
- 設施升級
更多無障礙設施



泳池的主體工程已於2023年9月在屯門高爾夫球中心內的前練習草坪展開

圖像只作概念展示用途，展示內容亦僅供參考，可能會有變化。

重置「綠在屯門」



- 已於龍澤路近龍富路橋底用地展開重置工程，預計於2024年年底完成

重置海皇路寵物公園



- 首階段的寵物公園重置工程將於屯門河(東岸)花園側政府土地有序展開，預計於2024年年中完成
- 現有海皇路花園(包括寵物公園)將於首階段重置工程完成後封閉作臨時工地
- 寵物公園餘下部分將於鐵路項目工程完成後進行重置

圖像只作概念展示用途，展示內容亦僅供參考，可能會有變化。

其他設施遷移

以下設施預計**2024年年中**展開拆卸工程，重置安排：



- **兆禧橋**
 - 重置的兆禧橋將接駁至屯門南站



- **湖月橋**
 - 改建為地面行人過路設施



- **屯門碼頭公廁**
 - 工程展開前會於原址附近設置臨時公廁
 - 在相關鐵路工程完成後重置公廁

工程初期的主要工地位置

已陸續分階段展開前期工程



杯渡路（南）休憩公園



屯門公園



屯門河（東岸）
屯門游泳池用地及毗鄰行人路



龍澤路近龍富路橋底



湖山路及湖山遊樂場
（包括屯門交通安全城）



屯門河（東岸）花園

工程初期的主要工地位置

□ 已陸續分階段展開前期工程



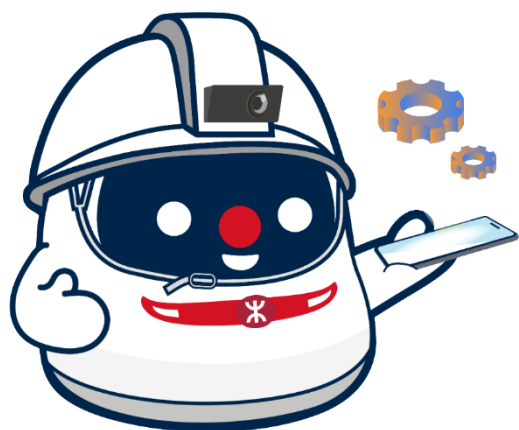
湖景路



屯門海濱花園



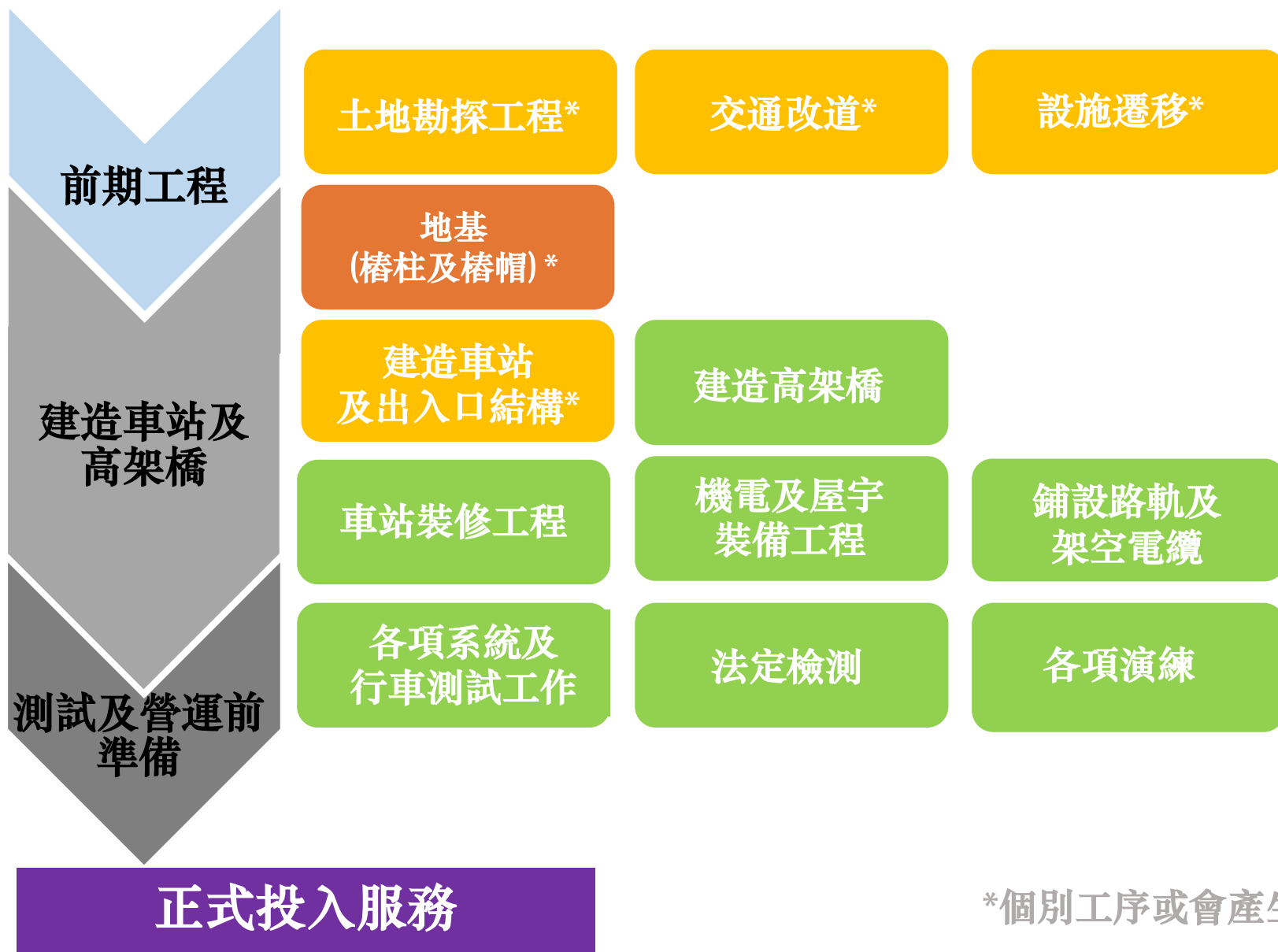
湖景路花園



工程安排簡介



車站主要建造工序 (不需要進行大型挖掘)



*個別工序或會產生較大聲響

車站主要建造工序 (土木及機電工程)



建造車站+高架橋



地基 (樁柱及樁帽)*



建造車站及出入口結構*



建造高架橋

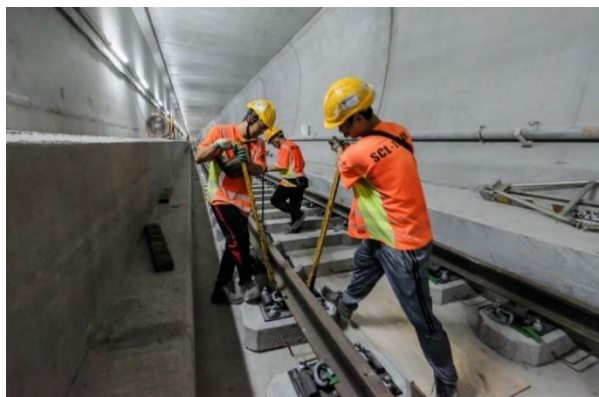
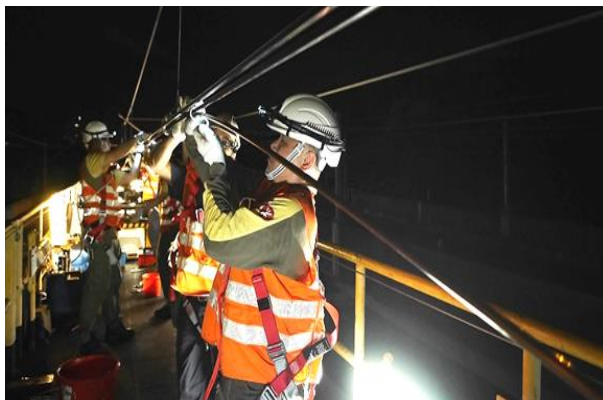
*個別工序或會產生較大聲響

(註: 以上為過往其他鐵路項目的工程圖片, 僅供參考)

車站主要建造工序 (土木及機電工程)



建造車站+高架橋



鋪設路軌及架空電纜

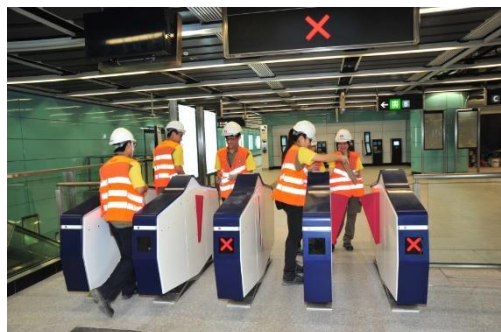
車站裝修、機電及屋宇裝備工程

(註: 以上為過往其他鐵路項目的工程圖片, 僅供參考)

車站主要建造工序 (工程後期)



測試及營運前準備



各項系統及
行車測試工作

法定檢測

各項演練

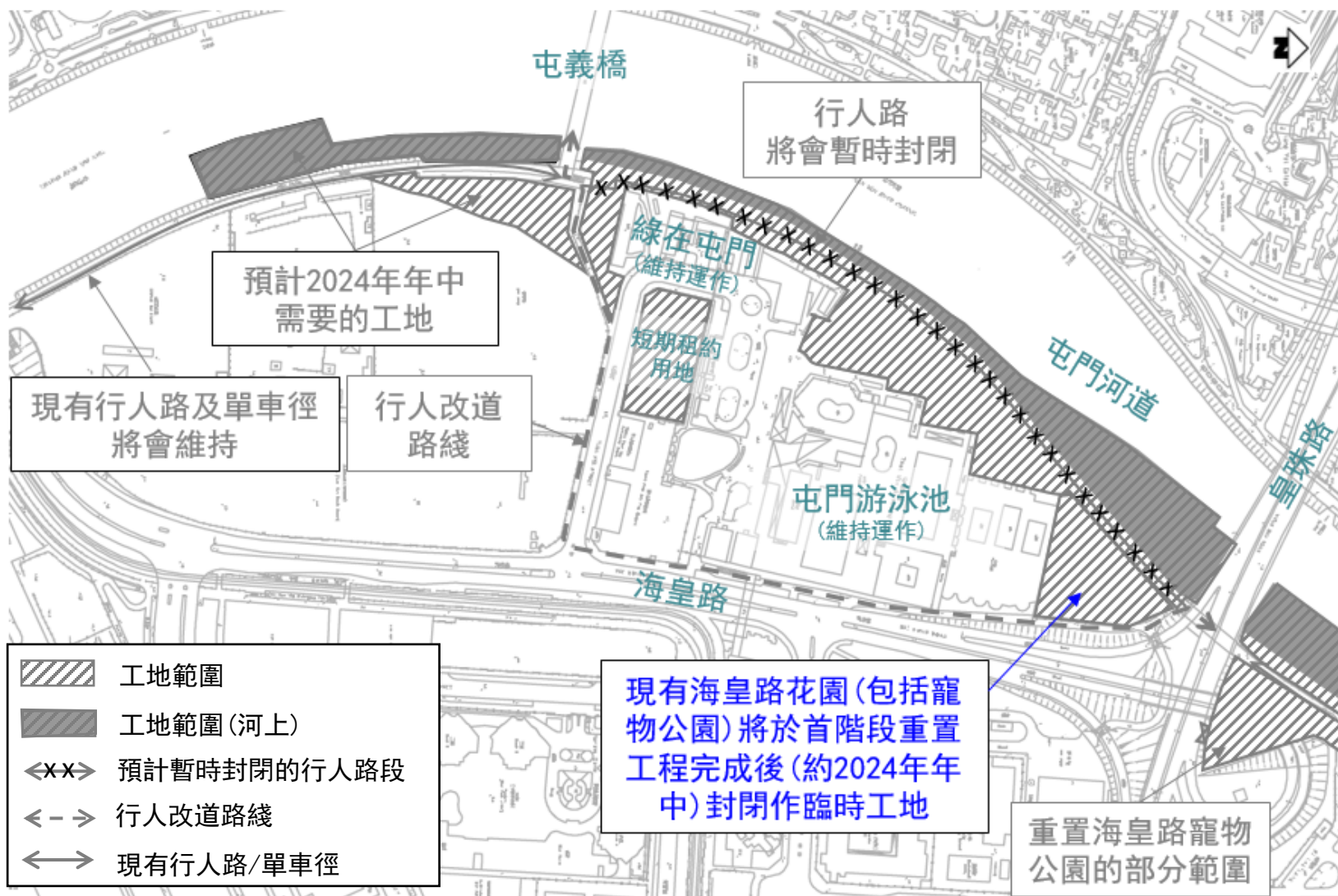
(註: 以上為過往其他鐵路項目的工程圖片, 僅供參考)



臨時交通管理措施



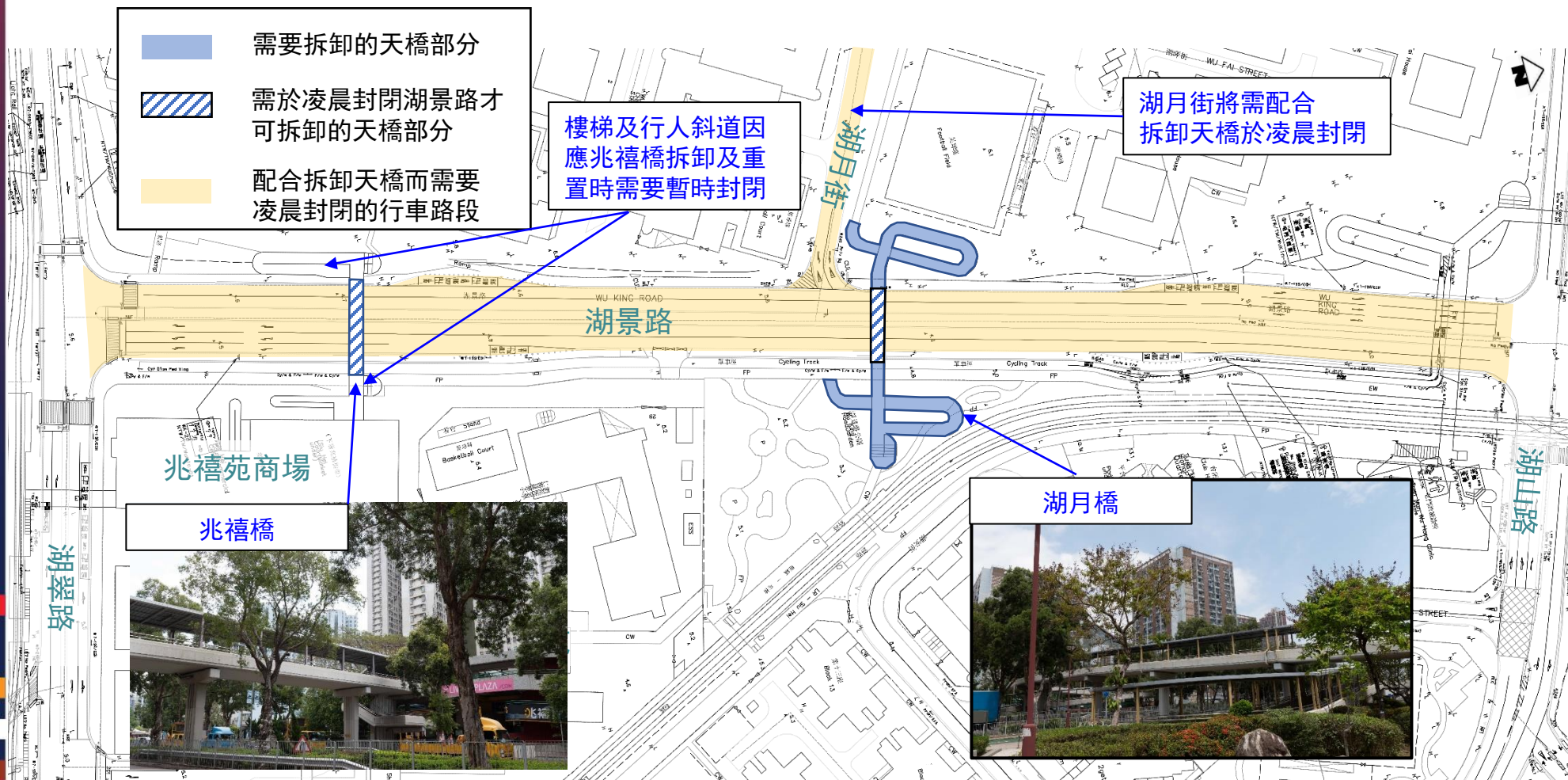
屯門游泳池附近 預計工程首年的臨時交通管理措施



港鐵公司正與相關政府部門就臨時交通管理措施的安排進行洽商，待獲得政府審批後實施。圖示工地範圍及交通安排僅供參考，會視乎實際情況而作出調整

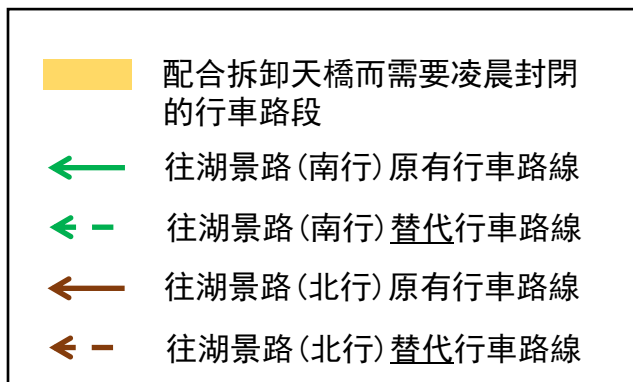
拆卸湖月橋及兆禧橋臨時交通管理安排

- 拆卸工程展開前，湖景路適當位置會設置臨時地面行人過路處
- 現有湖景路緊急消防通道將會維持



拆卸湖月橋及兆禧橋臨時交通管理安排

- 預計分別在2024年年中數個凌晨進行
- 會於適當位置設置指示牌提示道路使用者
- 現與相關政府部門及運輸營運商就有關安排進行洽商





良好工地管理



良好工地管理

臨時交通管理措施期間



設置清晰指示牌



維持適當行人通道



初期設有關懷大使協助行人

工地安全和衛生



- 妥善分隔工地和行人路
- 繁忙時間：盡量避免工程車進出工地
- 工地出入口派員協助工程車輛進出及提醒行人和駕駛人士路面情況



定期清理積水及雜物、
實施防治蟲鼠措施

(註：以上為過往其他鐵路項目的工程圖片，僅供參考)

發展與環保並重



減低聲響



減低塵埃



設置臨時隔音布或屏障
以隔音物料包裹機械發聲部分



定期灑水、清洗工程車輛輪胎及車身
妥善覆蓋物料，減少塵土飛揚





社區聯絡



工程的資訊及溝通渠道



- 社區聯絡小組
- 學校聯絡小組

工程通告/單張

項目網站及刊物



- 承建商24小時熱綫
- 港鐵工程熱綫



網上意見表



電郵: newprojects@mtr.com.hk

連繫社區



屯門南延綫項目啟動儀式 (2023年10月31日)
與持份者一同慶祝項目正式進入建造階段

連繫社區

與社區共同成長

長幼共融

多元文化



舉辦及參與了超過100場講座、展覽、簡介會以及社區活動，
加深社區對項目的認識，促進與持分者交流

謝謝

